

**【表紙】**

**【提出書類】** 有価証券報告書

**【根拠条文】** 金融商品取引法第24条第1項

**【提出先】** 関東財務局長

**【提出日】** 平成27年6月25日

**【事業年度】** 第54期(自 平成26年4月1日 至 平成27年3月31日)

**【会社名】** J F E コンテナ株式会社

**【英訳名】** JFE Container Co., Ltd.

**【代表者の役職氏名】** 代表取締役社長 小 野 定 男

**【本店の所在の場所】** 東京都千代田区猿楽町一丁目5番15号

**【電話番号】** (03)5281—8511(代表)

**【事務連絡者氏名】** 企画部長 村上伸二

**【最寄りの連絡場所】** 東京都千代田区猿楽町一丁目5番15号

**【電話番号】** (03)5281—8514

**【事務連絡者氏名】** 企画部長 村上伸二

**【縦覧に供する場所】** 株式会社東京証券取引所  
(東京都中央区日本橋兜町2番1号)

## 第一部 【企業情報】

### 第1 【企業の概況】

#### 1 【主要な経営指標等の推移】

##### (1) 連結経営指標等

回次 決算年月	第50期 平成23年3月	第51期 平成24年3月	第52期 平成25年3月	第53期 平成26年3月	第54期 平成27年3月
売上高 (千円)	30,695,389	31,014,707	25,745,666	28,191,010	30,122,618
経常利益 (千円)	2,388,754	2,203,454	1,824,677	2,234,352	2,340,304
当期純利益 (千円)	1,251,458	1,171,351	1,064,034	1,416,178	1,760,813
包括利益 (千円)	1,133,912	1,130,439	1,510,458	2,660,457	2,502,063
純資産額 (千円)	16,196,819	16,896,853	18,367,908	20,924,950	23,401,088
総資産額 (千円)	32,162,168	31,233,949	29,823,546	33,111,873	35,158,075
1株当たり純資産額 (円)	547.95	572.28	612.25	684.65	755.35
1株当たり当期純利益 (円)	43.68	40.89	37.14	49.44	61.48
潜在株式調整後 1株当たり当期純利益 (円)	—	—	—	—	—
自己資本比率 (%)	48.8	52.5	58.8	59.2	61.5
自己資本利益率 (%)	8.2	7.3	6.3	7.6	8.5
株価収益率 (倍)	6	9	9	10	7
営業活動による キャッシュ・フロー (千円)	945,697	2,007,006	160,254	1,949,736	1,853,769
投資活動による キャッシュ・フロー (千円)	△928,992	△1,263,054	1,093,520	△2,070,189	△1,661,150
財務活動による キャッシュ・フロー (千円)	651,351	△288,940	△1,031,309	△296,745	△196,322
現金及び現金同等物の 期末残高 (千円)	1,292,625	1,728,317	2,161,119	2,171,666	2,336,712
従業員数 (名)	635	682	623	623	648
(ほか、臨時従業員平均人 数) (名)	(47)	(45)	(10)	(9)	(8)

(注) 1 売上高には、消費税等は含まれておりません。

2 潜在株式調整後1株当たり当期純利益については、潜在株式が存在しないため、記載しておりません。

## (2) 提出会社の経営指標等

回次	第50期	第51期	第52期	第53期	第54期
決算年月	平成23年3月	平成24年3月	平成25年3月	平成26年3月	平成27年3月
売上高 (千円)	22,257,651	22,215,339	20,169,410	20,231,383	20,765,762
経常利益 (千円)	2,073,626	2,046,451	1,882,676	1,980,416	2,015,723
当期純利益 (千円)	1,017,655	1,106,273	1,180,706	1,373,035	1,554,794
資本金 (千円)	2,365,000	2,365,000	2,365,000	2,365,000	2,365,000
発行済株式総数 (株)	28,675,000	28,675,000	28,675,000	28,675,000	28,675,000
純資産額 (千円)	15,543,893	16,185,142	17,101,996	18,193,842	19,562,181
総資産額 (千円)	28,487,282	27,025,539	27,258,362	28,862,058	29,130,655
1株当たり純資産額 (円)	542.58	565.00	597.03	635.22	683.04
1株当たり配当額 (円)	12.50	10.00	10.00	10.00	10.00
(内1株当たり 中間配当額) (円)	(2.50)	(5.00)	(5.00)	(5.00)	(5.00)
1株当たり当期純利益 (円)	35.52	38.62	41.21	47.93	54.28
潜在株式調整後 1株当たり当期純利益 (円)	—	—	—	—	—
自己資本比率 (%)	54.6	59.9	62.7	63.0	67.2
自己資本利益率 (%)	6.7	7.0	7.1	7.8	8.2
株価収益率 (倍)	7	10	8	10	8
配当性向 (%)	35.2	25.9	24.3	20.9	18.4
従業員数 (名)	252	257	255	266	265
(ほか、臨時従業員平均人 数) (名)	(3)	(3)	(4)	(4)	(3)

(注) 1 売上高には、消費税等は含まれておりません。

2 潜在株式調整後1株当たり当期純利益については、潜在株式が存在しないため、記載しておりません。

3 平成23年3月期の1株当たり配当額12.5円には、記念配当2.5円を含んでおります。

## 2 【沿革】

年月	沿革
昭和36年4月	大阪市北区船大工町に日本スチールコンテナ株式会社設立
10月	本社を大阪市北区船大工町より同北区堂島浜通に移転
昭和37年4月	兵庫県伊丹市に伊丹工場建設、ドラム缶の製造開始
5月	本社を大阪市北区堂島浜通より兵庫県伊丹市荒牧字下鍵田に移転
昭和39年2月	伊丹企業株式会社設立
昭和40年6月	千葉県千葉市に千葉工場建設、ドラム缶の製造開始
7月	伊丹製缶株式会社(18リットル缶の製造販売)を吸収合併、川鉄コンテナ株式会社に商号変更
昭和43年9月	千葉工場に18リットル缶製造設備新設、製造開始
11月	川崎製鉄株式会社兵庫工場のガスシリンダー、Sオープンドラム缶営業権譲受け
昭和44年4月	岡山県倉敷市に水島工場建設、ドラム缶の製造開始
4月	三重県四日市市に四日市サービスセンター開設
9月	伊丹工場にパール缶製造設備新設、パール缶の製造開始
12月	伊丹工場へのガスシリンダー製造設備移設完了、兵庫工場返却
昭和59年5月	本社を兵庫県伊丹市荒牧字下鍵田より大阪市北区堂島浜に移転
昭和61年10月	千葉工場にパール缶製造設備新設、製造開始
11月	軽量LPガスシリンダーの開発、製造開始
昭和62年9月	プラスチックドラム缶の販売開始
10月	20kg用LPガスシリンダーを全面軽量化
昭和63年6月	50kg用LPガスシリンダーを全面軽量化
平成元年6月	浮棧橋(商品名、ジェティー)の製造開始
平成2年7月	自社開発による多重巻ドラム缶の製造開始
平成3年5月	日東工業株式会社より20kg用以下のLPガスシリンダーの商権譲受け
平成4年3月	耐内圧パール缶(代替フロン容器)の製造開始
3月	水島工場にドラム缶洗浄装置設置、クリーンドラム缶の製造開始
平成5年8月	滑り止め塗装付きガスシリンダー開発、製造開始
平成7年3月	大阪証券取引所市場第二部に上場
3月	千葉工場ドラム缶製造で品質保証・品質管理システムの国際規格ISO9002認証取得
10月	水島工場ドラム缶製造で品質保証・品質管理システムの国際規格ISO9002認証取得
平成8年6月	伊丹工場ドラム缶製造で品質保証・品質管理システムの国際規格ISO9002認証取得
平成9年12月	伊丹工場ガスシリンダー製造で品質保証・品質管理システムの国際規格ISO9001認証取得
平成10年4月	上海崎勝金属容器有限公司が操業開始
平成11年12月	本社を大阪市北区堂島浜より兵庫県伊丹市荒牧字下鍵田に移転
平成12年4月	ガスシリンダー部門を分社化(川鉄ガスシリンダー株式会社として業務開始)
平成13年10月	18リットル缶部門を会社分割、伊丹企業株式会社が川鉄製缶株式会社に商号変更し同事業部門を承継
11月	ジェティー(浮棧橋事業)を川鉄マシナリー株式会社へ営業譲渡
平成14年1月	水島工場で環境マネジメントの国際規格ISO14001認証取得
7月	千葉工場、東京営業所で環境マネジメントの国際規格ISO14001認証取得
平成15年1月	伊丹工場、本社、大阪営業所で環境マネジメントの国際規格ISO14001認証取得
4月	鋼管ドラム株式会社と合併、ジェイ エフ イー コンテナ株式会社に商号変更
7月	J F E コンテナ株式会社に商号変更
平成16年1月	当社のパール缶部門と株式会社ユニコン及び大同鉄器株式会社の事業を統合し、株式会社ジャパンパール発足
平成17年1月	J F E ガスシリンダー株式会社の事業を、神鋼J F E 機器株式会社に分割
12月	J F E ガスシリンダー株式会社を当社に吸収合併

平成18年12月	浙江傑富意金属容器有限公司を中国浙江省に設立
平成19年1月	グローバル製缶株式会社を日本製罐株式会社、J F E 製缶株式会社、彌生工業株式会社、伊藤忠丸紅鉄鋼株式会社と共同出資で設立
3月	J F E 製缶株式会社の千葉工場を閉鎖、グローバル製缶株式会社へ製造移管
8月	伊丹工場を閉鎖、水島・堺工場に生産集約
10月	本社を兵庫県伊丹市鴻池より東京都文京区湯島に移転
平成20年4月	上海崎勝金属容器有限公司・浙江傑富意金属容器有限公司がそれぞれ杰富意金属容器(上海)有限公司・杰富意金属容器(浙江)有限公司に商号変更
6月	グローバル製缶株式会社が会社清算
6月	杰富意金属容器(浙江)有限公司が操業開始
平成21年10月	本社を東京都文京区湯島より東京都千代田区岩本町に移転
平成22年4月	杰富意金属容器(江蘇)有限公司を中国江蘇省に設立
平成23年10月	杰富意金属容器(江蘇)有限公司が操業開始
平成24年4月	会社分割によりJ F E 製缶株式会社(会社分割前)はJ缶管財株式会社に商号変更し、J F E 製缶株式会社(会社分割後)を設立。また、株式移転によりJ F E 製缶株式会社と太陽製罐株式会社の共同持株会社であるJ N Mホールディングス株式会社を設立
10月	本社を東京都千代田区岩本町より東京都千代田区猿楽町に移転(現所在地)
平成25年4月	J缶管財株式会社を当社に吸収合併
4月	J N Mホールディングス株式会社、J F E 製缶株式会社、太陽製罐株式会社の合併により新生製缶株式会社が発足
6月	杰富意金属容器(重慶)有限公司を中国重慶市に設立
7月	東京証券取引所市場第二部に上場
10月	杰富意金属容器(浙江)有限公司が新設第二ラインの操業開始

### 3 【事業の内容】

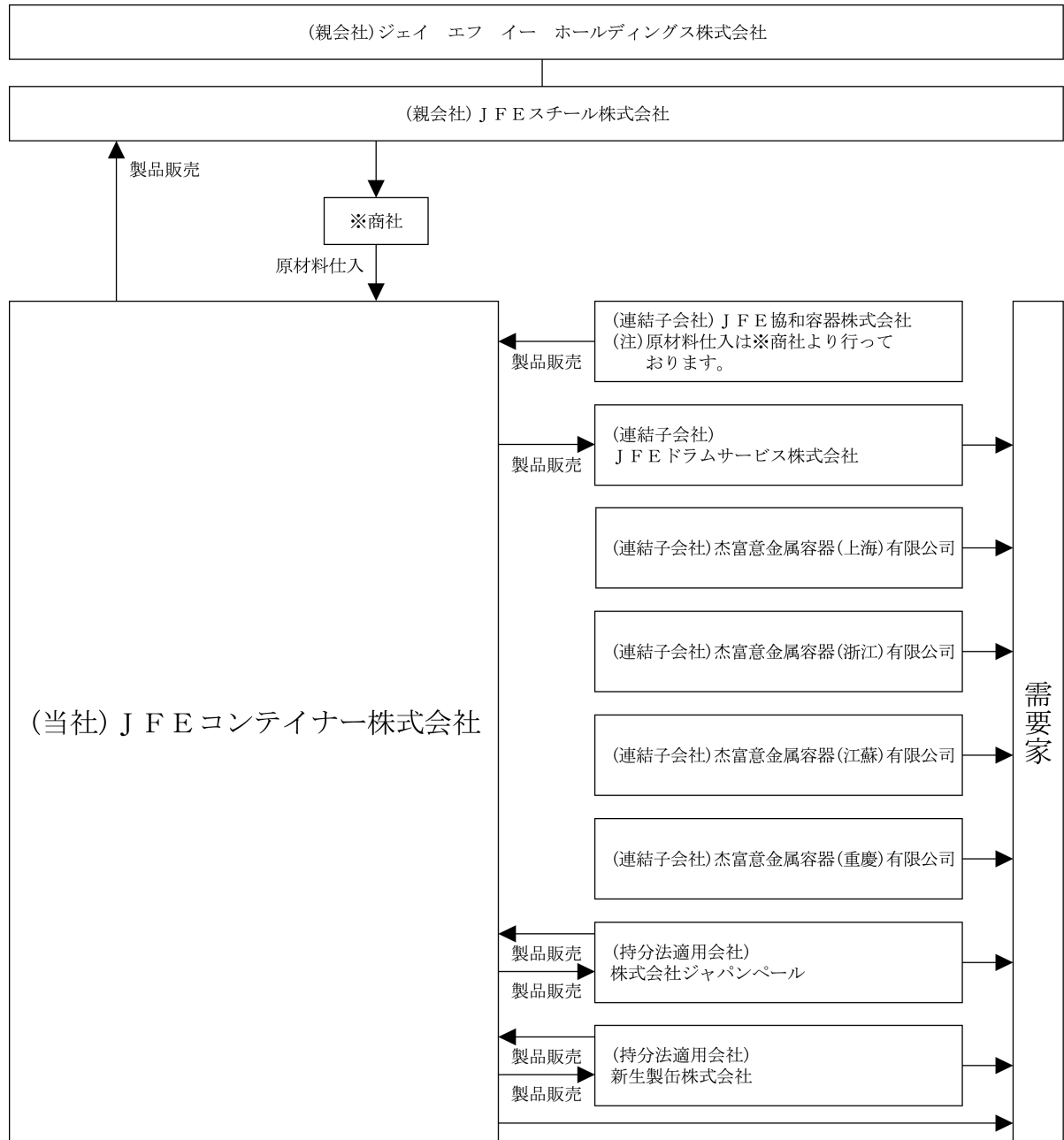
当社の企業集団は、当社、親会社J F E スチール株式会社、その持株会社であるジェイ エフ イー ホールディングス株式会社及び子会社6社並びに関連会社2社で構成されております。

当社グループは商社を経由して、J F E スチール株式会社より鋼板を仕入れ、鋼製ドラム缶を中心とした総合容器メーカーとして、各種容器の製造販売を主な事業内容とし、その他関連する各種事業を展開しております。

当社と関係会社の当該事業における位置づけ及びセグメントとの関連は、次のとおりであります。

会社名	セグメント名称	主な事業の内容	当社との関係
当社	ドラム缶・高圧ガス容器	各種容器類(ドラム缶・高圧ガス容器等)の製造・販売	—
ジェイ エフ イー ホールディングス株式会社	—	鉄鋼事業・エンジニアリング事業等を行う子会社の株式所有による支配管理等	親会社
J F E スチール株式会社	—	製鉄業	親会社
J F E 協和容器株式会社	ドラム缶	各種容器類(ドラム缶等)の製造・販売	連結子会社
J F E ドラムサービス株式会社	ドラム缶	各種容器類(ドラム缶等)の販売	連結子会社
杰富意金属容器(上海)有限公司	ドラム缶	各種容器類(ドラム缶等)の製造・販売	連結子会社(中国)
杰富意金属容器(浙江)有限公司	ドラム缶	各種容器類(ドラム缶等)の製造・販売	連結子会社(中国)
杰富意金属容器(江蘇)有限公司	ドラム缶	各種容器類(ドラム缶等)の製造・販売	連結子会社(中国)
杰富意金属容器(重慶)有限公司	ドラム缶	各種容器類(ドラム缶等)の製造・販売	連結子会社(中国)
株式会社ジャパンペール	全社	各種容器類(ペール缶等)の製造・販売	持分法適用会社
新生製缶株式会社	全社	各種容器類(18リットル缶等)の製造・販売	持分法適用会社

企業集団の状況について事業の系統図を示すと次のとおりであります。



※ 商社のうち伊藤忠丸紅鉄鋼株式会社は、主要株主に該当しております。

## 4 【関係会社の状況】

名称	住所	資本金 又は出資金 (百万円)	主要な事業の内容	議決権の 所有(被所有)割合		関係内容
				所有割合 (%)	被所有割合 (%)	
(親会社) ジェイ エフ イー ホールディングス株式 会社 (注)1,2	東京都千代田区	147,143	鉄鋼事業・エンジ ニアリング事業等 を行なう子会社の 株式所有による支 配管理等	—	59.6 (59.6)	当社の親会社であるJFEスチール 株式会社の完全親会社であります。
JFEスチール 株式会社 (注)2	東京都千代田区	239,644	製鉄業	—	54.2 (0.1)	役員の兼務等 兼任1名、転籍9名 事業上の関係 原材料を、取扱商社 を通じて仕入れほか
(連結子会社) JFE協和容器 株式会社 (注)3	新潟市東区	40	各種容器類(ドラム 缶等)の製造・販売	100.0	—	役員の兼任等 兼任3名、転籍3名 事業上の関係 商品の仕入れ、土地 の賃貸、資金の借入
JFEドラムサービ ス株式会社	東京都千代田区	35	各種容器類(ドラム 缶等)の販売	100.0	—	役員の兼任等 兼任4名 事業上の関係 製品・商品の販売、 資金の貸付
杰富意金属容器(上海) 有限公司 (注)3	中華人民共和国 上海市	1,262	各種容器類(ドラム 缶等)の製造・販売	80.1	—	役員の兼任等 兼任6名 事業上の関係 資金の貸付
杰富意金属容器(浙江) 有限公司 (注)3,4	中華人民共和国 浙江省平湖市	2,291	各種容器類(ドラム 缶等)の製造・販売	80.1	—	役員の兼任等 兼任6名 事業上の関係 資金の貸付、債務保 証
杰富意金属容器(江蘇) 有限公司 (注)3	中華人民共和国 江蘇省揚州市	882	各種容器類(ドラム 缶等)の製造・販売	80.1	—	役員の兼任等 兼任6名 事業上の関係 資金の貸付、債務保 証
杰富意金属容器(重慶) 有限公司 (注)3	中華人民共和国 重慶市	2,016	各種容器類(ドラム 缶等)の製造・販売	75.1	—	役員の兼任等 兼任6名
(持分法適用会社) 株式会社ジャパンペ ール	大阪市西区	300	各種容器類(ペール 缶等)の製造・販売	30.0	—	役員の兼任等 兼任1名、転籍1名 事業上の関係 商品の仕入れ、製品 の販売、土地・建物の 賃貸
新生製缶株式会社	大阪市大正区	200	各種容器類(18リ ットル缶等)の製造・ 販売	38.15	—	役員の兼任等 兼任1名、転籍1名 事業上の関係 商品の仕入れ、製品 の販売、土地・建物の 賃貸

(注) 1 有価証券報告書の提出会社であります。

2 議決権の所有(被所有)割合の( )内は、間接所有割合で内数であります。

3 特定子会社であります。

4 杰富意金属容器(浙江)有限公司については、売上高(連結会社相互間の内部売上高を除く)の連結売上高に占める割合が10%を超えており、その主要な損益情報等は次のとおりであります。

①売上高	4,007,256千円
②経常利益	25,134千円
③当期純利益	19,910千円
④純資産額	1,424,326千円
⑤総資産額	4,747,907千円

5 当連結会計年度より非連結子会社としてJFE CONTAINER (THAILAND) CO., LTD. をタイ王国に設立いたしました。非連結子会社は開業前であり、連結財務諸表に重要な影響を及ぼしていないため、連結の範囲から除いております。

## 5 【従業員の状況】

## (1) 連結会社の状況

平成27年3月31日現在

セグメントの名称	従業員数(名)
ドラム缶	631(8)
高压ガス容器	17(—)
合計	648(8)

- (注) 1 従業員数は就業人員であります。  
2 従業員数欄の(外書)は、臨時従業員の年間平均雇用人員であります。

## (2) 提出会社の状況

平成27年3月31日現在

従業員数(名)	平均年齢(歳)	平均勤続年数(年)	平均年間給与(千円)
265(3)	45.6	20.0	7,001

セグメントの名称	従業員数(名)
ドラム缶	248(3)
高压ガス容器	17(—)
合計	265(3)

- (注) 1 従業員数は就業人員であります。  
2 平均年間給与は、賞与及び基準外賃金を含んでおります。  
3 従業員数欄の(外書)は、臨時従業員の年間平均雇用人員であります。

## (3) 労働組合の状況

当社従業員が加入する労働組合はJ F E コンテナ労働組合と称し、日本基幹産業労働組合連合会に加盟しております。

また、連結子会社においてはJ F E 協和容器株式会社に労働組合組織が結成されており、J F E 協和容器労働組合と称し、日本基幹産業労働組合新潟県本部に加盟しております。

なお、労使関係は安定しており、特記すべき事項はありません。



## 第2 【事業の状況】

### 1 【業績等の概要】

#### (1) 業績

##### ①わが国経済及び産業用容器業界の状況

当連結会計年度におけるわが国経済は、政府による経済政策や日銀の金融政策により企業収益は緩やかな回復基調となりました。一方、消費税増税後の個人消費の低迷や円安による物価上昇など、依然として企業を取り巻く環境は厳しく、先行き不透明な状況で推移いたしました。

当社グループの事業分野である産業用容器業界におきましては、主要需要家である化学・石油業界は、設備の統廃合や一部停止など国内事業の構造改革を進めております。このような状況の下、全国の200リットル新缶ドラムは販売数量が伸び悩んでおり、当連結会計年度の実績は、前期比微増の2.1%増の13,729千缶にとどまりました。

##### ②販売状況

このような需要環境の下、当連結会計年度における当社グループの連結売上高につきましては、主として中国ドラム缶販売数量の増加により増収となり、前期比6.9%増の301億22百万円となりました。

セグメント別にみますと、ドラム缶は中国ドラム缶販売数量の増加により、事業全体では前期比7.1%増の298億83百万円、高圧ガス容器は主力の天然ガス自動車用燃料容器の販売が低迷しており、前期比15.6%減の2億38百万円となりました。

##### ③損益の状況

損益につきましては、中国での浙江工場の第2ライン稼働による販売数量増加等により増益となりましたが、国内ではエネルギーを始めとした諸資材価格並びに物流費等コスト上昇分を販売価格に転嫁できておらず、厳しい状況が続いており、経常利益は前期比4.7%増の23億40百万円にとどまりました。

セグメント別に経常利益をみますと、国内ドラム缶事業は、鋼材価格の高止まりに加え、円安に伴うエネルギーコスト上昇を始め、諸資材価格並びに物流費等のコスト増加分を販売価格へ転嫁できておらず、生産性向上や固定費削減を中心とした工場コスト、管理経費の見直し等、徹底したコストダウン活動を尽くしましたが、減益となりました。中国ドラム缶事業は、景気減速による個人消費の伸び悩みにより需要の伸びは鈍化傾向にありますが、自動車生産・販売台数が好調なこと等により需要は増加しており、また徹底したコストダウンの推進等により増益となりました。ドラム缶事業全体では、経常利益は前期比2.1%増の24億39百万円となりました。高圧ガス容器事業は、主力である天然ガス自動車用燃料容器の販売が低迷しており、厳しい収益状況が続き、経常損益は1億38百万円の損失（前期は1億42百万円の損失）となりました。

#### (2) キャッシュ・フローの状況

当連結会計年度末における現金及び現金同等物は、前期末に比べ1億65百万円増加し、23億36百万円となりました。

営業活動によるキャッシュ・フローは、18億53百万円の収入（前期比95百万円の収入の減少）となりました。主な内容は、税金等調整前当期純利益27億85百万円、減価償却費12億13百万円などによる収入及び、売上債権の増加4億22百万円、法人税等の支払額9億46百万円などによる支出となっています。

投資活動によるキャッシュ・フローは、新規設備投資に伴う有形固定資産の取得による支出18億4百万円などにより16億61百万円の支出（同4億9百万円の支出の減少）となりました。

財務活動によるキャッシュ・フローは、配当金の支払による支出2億87百万円などにより1億96百万円の支出（同1億円の支出の減少）となりました。

## 2 【生産、受注及び販売の状況】

## (1) 生産実績

セグメントの名称	生産高(千円)	前年同期比(%)
ドラム缶	29,577,307	8.0
高圧ガス容器	178,544	13.5
合計	29,755,851	8.1

- (注) 1 金額は販売価格で表示しております。  
2 上記金額には、消費税等は含まれておりません。

## (2) 受注実績

当社グループは大部分の製品につき、受注生産方式をとっておりますが、大部分が受注から納品までの期間が2日～5日程度であり、したがって、受注残高は僅少ですので、販売実績を受注実績とみて大差ありません。

## (3) 販売実績

セグメントの名称	販売高(千円)	前年同期比(%)
ドラム缶	29,883,958	7.1
高圧ガス容器	238,659	△15.6
合計	30,122,618	6.9

- (注) 1 金額には、消費税等は含まれておりません。  
2 主な相手先別の販売実績及び当該販売実績の総販売実績に対する割合は次のとおりであります。

相手先	前連結会計年度		当連結会計年度	
	販売高(千円)	割合(%)	販売高(千円)	割合(%)
日新容器株式会社	4,525,477	16.1	4,324,496	14.4

### 3 【対処すべき課題】

(事業環境とこれまでの取り組み)

国内経済は緩やかな回復基調にあるものの、当社の主な需要分野である化学・石油業界は輸出の減少による稼働率の低下から一部設備の停止や統廃合を進めております。国内ドラム缶需要は、今後、中長期的に飛躍的な成長が期待できる状況にはなく、市場規模は徐々に縮小傾向に向かうと予想されます。

国内ドラム缶事業では、限られた需要の中でお客様のニーズにしっかりと応えることを最優先とし、引続きコストダウン並びに製品作りから納品まで一貫した品質の向上と、新商品の開発に取り組み、収益力の向上を目指してまいります。

中国ドラム缶事業につきましては、需要の伸びは鈍化傾向にあるものの、上海工場の安定操業並びに江蘇工場の増産、浙江第2ラインの順調稼働により生産量を拡大しております。中国第4番目の拠点として建設を進めております重慶工場も2015年度半ばの生産開始を予定しております。競争環境は日々厳しさを増しておりますが、国内同様、一層のコストダウンと品質の向上を図り収益力の強化に努めてまいります。

高圧ガス容器事業に関しましては、足元では厳しい状況が続いておりますが、黒字化に向け体質の強化と事業基盤の確立を図り収益改善に取り組んでまいります。

当社は本年、2017年度までの3年間を実行期間とする中期経営計画を策定いたしました。経営環境が大きく変化を続けていく中、「国内ドラム事業の質的成長」と「中国ドラム事業の拡大」、「高圧ガス容器の事業化」に取り組み、企業体質の強化と事業の拡大、成長戦略の推進を図ってまいります。

(中期経営計画の概要)

今後の経営環境につきましては、国内ではドラム缶マーケット縮減の流れは続くものの、ユーザーの製品開発の多様化が加速、機能化学品へのシフトが進展する一方、中国のドラム缶需要は引続き増加、市場の拡大に伴い、用途の多様化を背景とした特殊缶・高付加価値缶へのニーズが高まるものと思われまます。また高圧ガス容器は、2017年のシェールガス輸入開始に伴う天然ガス自動車用容器の国内需要復活や海外での市場拡大、医療用酸素容器の需要増に加え、成長分野として燃料電池自動車関連容器が本格的な普及期を迎えると想定されます。当中期経営計画では経営環境の変化を的確に捉え、計画の達成に向け、以下の経営基本方針を実践してまいります。

#### < 1 > 中期企業ビジョン

(ドラム事業)

- ・アジアで最も信頼され、存在感のある、高収益の革新一貫スチールドラムメーカー

(高圧ガス容器事業)

- ・アジアの高圧ガス容器メーカーの先駆けとして、最適な高圧ガス容器の供給を通じて、来るべきクリーンエネルギー社会の発展に貢献する企業

#### < 2 > 経営基本方針

①事業拡大・成長戦略の推進を図る

(i) 国内ドラム事業の質的成長

(ii) 中国ドラム事業の拡大

(iii) 高圧ガス容器の事業化

②技術オリエンテッドの会社を目指す

## &lt; 3 &gt; 経営指標

	2014年度	2017年度
①販売数量 国内	5,052千缶	グループ販売数量 12,000千缶
中国	4,373千缶	
グループ合計	9,426千缶	
②売上高	301億円	350億円
③ROS	7.8%	2014年度と同水準を維持
④ROE	8.5%	2014年度と同水準を維持

## &lt; 4 &gt; 重点施策

## ①国内ドラム事業の質的成長

- (i) 安定した高品質を実現するための安定操業技術のたゆまぬ改善と、保全力・生産性向上、固定費見直しによるコスト低減の推進
- (ii) 新製品等差異化商品開発および、各種の固有のサービス提供による質的成長戦略の実現
- (iii) 高効率工場の実現(革新的プロセス技術の開発など)

## ②中国ドラム事業の更なる拡大

- (i) 成長戦略と構造改革の同時推進
- (ii) 4拠点で年産1,000万缶能力のフル活用を目指す
- (iii) 収益基盤の強化(高騰する労務費対策としての省力化推進等)
- (iv) 差異化商品の投入

## ③高圧ガス容器の事業化

- (i) 「天然ガス自動車用容器」の製造・販売の事業化(海外への展開も視野に活動)
- (ii) 「燃料電池自動車向け次世代水素ガス容器」の開発と実供給の開始

## 4 【事業等のリスク】

当社グループの業績は、今後起こりうる様々な要因により大きな影響を受ける可能性があります。以下において当社グループの事業展開上のリスク要因となる可能性があると考えられる主な事項を記載しております。

当社グループはこれらのリスク発生の可能性を認識した上で、発生の予防及び発生した場合の対応に努める方針であります。

なお、文中における将来に関する事項は当連結会計年度末現在において当社グループが判断したものであります。

## (1) 経済状況と販売市場環境

当社グループは鋼製ドラム缶の製造・販売を主力事業としており、主要な向け先は、化学産業・石油産業であります。これらの業界の輸出動向も含めた今後の動向が、当社グループの販売量及び価格に影響を及ぼします。

## (2) 資材価格の変動

原材料の価格は、市況により大きく影響を受けますが、当社グループの主要製品の原材料である鋼材等の価格が高騰した際、これを製品の販売価格に迅速に反映することが困難な場合には、業績に影響を及ぼす場合があります。

## (3) 金利の変動

当社グループは、金利変動の影響を受け、業績に影響を及ぼす可能性があります。

## (4) 為替変動

当社の関係会社である杰富意金属容器(上海)有限公司、杰富意金属容器(浙江)有限公司、杰富意金属容器(江蘇)有限公司及び杰富意金属容器(重慶)有限公司は、中国上海、浙江省、江蘇省及び重慶市にて事業を行っておりますが、為替の変動が、邦貨に換算した当社グループの業績と財務状況に影響を及ぼす可能性があります。

## (5) 退職給付債務

当社グループの従業員退職給付費用及び債務は、割引率等数理計算上で設定される前提条件や年金資産の期待収益率に基いて算出されております。実際の結果が前提条件と異なる場合、将来期間において認識される費用及び計

上される債務に影響を及ぼす可能性があります。

(6) 固定資産の価値下落

当社グループが保有している固定資産について、時価下落・収益性の低下等に伴い資産価値が低下した場合は、当社グループの業績と財務状況について影響を及ぼす可能性があります。

(7) カントリーリスク

当社グループの製品の一部は中国で生産・販売しておりますので、中国における政治・経済情勢の悪化、予期しない法律・規則の変更、治安の悪化等を通じて当社グループの業績や財政状態に悪影響を及ぼす恐れがあります。

5 【経営上の重要な契約等】

該当事項はありません。

6 【研究開発活動】

当社グループの研究開発につきましては、事業戦略上急務となっている研究課題に取り組むとともに、既存製品の品質向上に関する研究、品質・技術・生産性向上のための技術の開発と業容拡大のための新製品開発を目的とし、技術部が中心に進めております。

なお、当期における研究開発費は149百万円であります。

セグメントごとの研究開発費につきましては、ドラム缶は98百万円、高圧ガス容器は51百万円となっております。

7 【財政状態、経営成績及びキャッシュ・フローの状況の分析】

(1) 経営成績に重要な影響を与える要因についての分析

① 売上高

当期の連結売上高は、前期比19億31百万円増加の301億22百万円（前期比6.9%増）となりました。この増加は主に中国のドラム缶販売数量増加によるものです。

これをセグメント別にみますと、ドラム缶が前期比7.1%増、高圧ガス容器が15.6%減となりました。

## ② 営業利益及び経常利益

当期の連結営業利益は、前期比 2 億円増加の 21 億 23 百万円（同 10.4% 増）、経常利益は前期比 1 億 5 百万円増加の 23 億 40 百万円（同 4.7% 増）となりました。

増益の主な要因は、浙江工場の第 2 ラインの順調な稼働に加え、高品質の国際標準ドラム缶が、お客様からの高い評価を得たことによる中国のドラム缶販売数量増、また徹底したコストダウン活動を尽くしたこと等によるものです。

経常利益をセグメント別にみますと、ドラム缶が前期比 2.1% 増、高圧ガス容器は依然赤字となっております。

## ③ 当期純利益

連結当期純利益は、営業利益・経常利益の増加及び伊丹地区の不動産を売却したことによる固定資産売却益により前期比 3 億 44 百万円増加の 17 億 60 百万円（同 24.3% 増）となりました。

## (2) 資本の財源及び資金の流動性に係る情報

## ① 資金調達の方針

事業活動を支える資金の調達に関して、低コストかつ安定的な資金の確保を重視して取り組んでおります。

また、営業債権の流動化等、調達手段の多様化も継続して推進しております。

## ② 有利子負債

前期末より大きな増減はございません。

## ③ 財政状態

当連結会計年度末における総資産は、前連結会計年度末比 20 億 46 百万円増加の 351 億 58 百万円となりました。主な要因は重慶工場の建設に伴う有形固定資産の増加、及び売掛金の増加によるものです。

一方負債の部は、前連結会計年度末比 4 億 29 百万円減少の 117 億 56 百万円となりました。主な要因は、浙江工場の第 2 ライン建設に関わる設備関係未払金の減少によるものです。

純資産合計は前連結会計年度末比 24 億 76 百万円増加の 234 億 1 百万円となりました。主な要因は、当期純利益計上に伴う利益剰余金の増加及び為替換算調整勘定の増加によるものです。

## ④ キャッシュ・フローの状況

当連結会計年度におけるキャッシュ・フローの状況につきましては、1 業績等の概要(2) キャッシュ・フローの状況に記載のとおりであります。

### 第3 【設備の状況】

#### 1 【設備投資等の概要】

当連結会計年度の設備投資については、品質向上投資を中心として総額1,299,680千円の投資を実施いたしました。

セグメントごとの設備投資については、主にドラム缶において、千葉工場の外面塗装オール堅型化、川崎工場の外面塗装予熱炉設置、杰富意金属容器（重慶）有限公司の新設工事等を実施しました。

なお、重要な設備の除却はありません。

#### 2 【主要な設備の状況】

##### (1) 提出会社

平成27年3月31日現在

事業所名 (所在地)	セグメント の名称	設備の内容	帳簿価額(千円)					従業員数 (名)
			建物及び 構築物	機械装置 及び運搬具	土地 (面積千㎡)	その他	合計	
本社 (東京都千代田区)	ドラム缶	事務所	20,009	—	—	100,293	120,302	56(1)
旧伊丹工場 (兵庫県伊丹市)	ドラム缶	賃貸資産 等	151,770	385	100,543 (20)	525	253,224	—(—)
堺工場 (堺市堺区)	ドラム缶	ドラム缶 製造設備	145,478	456,058	402,536 (17)	8,248	1,012,320	49(1)
水島工場 (岡山県倉敷市)	ドラム缶	ドラム缶 製造設備	119,060	636,689	267,533 (34)	1,614	1,024,898	47(—)
川崎工場 (川崎市川崎区)	ドラム缶 及び高圧 ガス容器	ドラム缶 製造設備	135,002	365,603	3,323,725 (31)	14,523	3,838,854	59(—)
千葉工場 (千葉市中央区)	ドラム缶	ドラム缶 製造設備	225,415	555,825	2,081,742 (34)	20,252	2,883,236	45(1)
大阪支社 (大阪市西区)	ドラム缶	事務所	899	—	—	3,234	4,133	9(—)

- (注) 1 旧伊丹工場の建物及び構築物、機械装置及び運搬具、土地の一部を新生製缶株式会社に賃貸しております。  
 2 千葉工場の建物及び構築物、土地の一部を株式会社ジャパンパールに賃貸しております。  
 3 上記の他、提出会社所有の土地(所在地：新潟県新潟市) 306,454千円(12千㎡)をJ F E協和容器株式会社に賃貸しております。  
 4 帳簿価額のうち「その他」は、工具器具備品及び建設仮勘定の合計であります。

5 上記の他、連結会社以外の者から賃借している主要な設備の内容は、下記のとおりであります。

(1) 提出会社

事業所 (所在地)	設備の内容	年間賃借料 (千円)	対象期間
大阪支社 (大阪市西区)	事務所	6,158	平成14年10月～ 平成27年3月
本社 (東京都千代田区猿楽町)	事務所	61,722	平成24年10月～ 平成27年3月

(2) 国内子会社

会社名	事業所名 (所在地)	セグメント の名称	設備の内容	帳簿価額(千円)					従業員数 (名)
				建物及び 構築物	機械装置 及び運搬具	土地 (面積千㎡)	その他	合計	
J F E 協 和容器(株)	本社工場 (新潟県 新潟市)	ドラム缶	ドラム缶 製造設備	178,124	321,033	—	3,670	502,829	48(3)

(3) 在外子会社

会社名	事業所名 (所在地)	セグメント の名称	設備の内容	帳簿価額(千円)					従業員数 (名)
				建物及び 構築物	機械装置 及び運搬具	土地 (面積千㎡)	その他	合計	
杰富意金 属容器 (上海)有 限公司	本社工場 (中華人民 共和国 上海市)	ドラム缶	ドラム缶 製造設備	178,244	687,923	40,936 (22)	5,784	912,888	140(1)
杰富意金 属容器 (浙江)有 限公司	本社工場 (中華人民 共和国 浙江省)	ドラム缶	ドラム缶 製造設備	663,402	2,121,078	103,624 (30)	3,526	2,891,632	119(1)
杰富意金 属容器 (江蘇)有 限公司	本社工場 (中華人民 共和国 江蘇省)	ドラム缶	ドラム缶 製造設備	380,221	695,120	82,464 (26)	3,726	1,161,532	57(—)
杰富意金 属容器 (重慶)有 限公司	本社工場 (中華人民 共和国 重慶市)	ドラム缶	ドラム缶 製造設備	—	2,908	215,589 (37)	634,318	852,816	19(—)

(注) 1 上記金額には消費税等は含まれておりません。

2 従業員数欄の(外書)は、臨時従業員の年間平均従業員数であります。

3 杰富意金属容器(上海)有限公司、杰富意金属容器(浙江)有限公司及び杰富意金属容器(江蘇)有限公司の土地の帳簿価額は土地使用権残高であります。

4 帳簿価額のうち「その他」は、工具器具備品及び建設仮勘定の合計であります。



## 3 【設備の新設、除却等の計画】

## (1) 重要な設備の新設等

製品の競争力強化のための品質向上、設備の合理化及び老朽化更新を中心とする設備投資を計画しております。

その計画の概要は、次のとおりであります。

会社名	事業所 名 (所在地)	セグメン トの名称	設備内容	必要性	予算金額 (千円)	既支払額 (千円)	今後の所 要金額 (千円)	着工年月	完成予定 年月	増加能力
提出会社	水島工場	ドラム缶	ドラム缶製造設備	品質向上	252,000	—	—	平成26年11月	平成27年6月	品質向上を中心としており、特記すべき能力増強はありません。
	千葉工場	ドラム缶	ドラム缶製造設備	品質向上	40,000	—	—	平成27年8月	平成27年9月	品質向上を中心としており、特記すべき能力増強はありません。
	川崎工場	ドラム缶	ドラム缶製造設備	品質向上	90,000	—	—	平成27年10月	平成28年3月	品質向上を中心としており、特記すべき能力増強はありません。
	川崎工場	ドラム缶	ドラム缶製造設備	老朽化更新	45,000	—	—	平成27年10月	平成28年3月	老朽化更新を中心としており、特記すべき能力増強はありません。
	堺工場	ドラム缶	ドラム缶製造設備	品質向上	50,000	—	—	平成27年7月	平成27年12月	品質向上を中心としており、特記すべき能力増強はありません。
	水島工場	ドラム缶	ドラム缶製造設備	老朽化更新	70,000	—	—	平成27年10月	平成28年3月	老朽化更新を中心としており、特記すべき能力増強はありません。
杰富意金属容器(重慶)有限公司	重慶工場	ドラム缶	ドラム缶製造設備	ドラム缶工場新設	2,400,000	—	—	平成26年1月	平成27年10月	ドラム缶工場新設

(注) 1 上記設備計画の今後の所要資金は、自己資金により充当する予定であります。

2 上記金額に消費税等は含まれておりません。

## (2) 重要な設備の除却等

該当事項はありません。

## 第4 【提出会社の状況】

### 1 【株式等の状況】

#### (1) 【株式の総数等】

##### ① 【株式の総数】

種類	発行可能株式総数 (株)
普通株式	56,000,000
計	56,000,000

##### ② 【発行済株式】

種類	事業年度末現在 発行数(株) (平成27年3月31日)	提出日現在 発行数(株) (平成27年6月25日)	上場金融商品取引所 名又は登録認可金融 商品取引業協会名	内容
普通株式	28,675,000	28,675,000	東京証券取引所 (市場第二部)	単元株式数は1,000株であります。
計	28,675,000	28,675,000	—	—

#### (2) 【新株予約権等の状況】

該当事項はありません。

#### (3) 【行使価額修正条項付新株予約権付社債券等の行使状況等】

該当事項はありません。

#### (4) 【ライツプランの内容】

該当事項はありません。

#### (5) 【発行済株式総数、資本金等の推移】

年月日	発行済株式 総数増減数 (株)	発行済株式 総数残高 (株)	資本金増減額 (千円)	資本金残高 (千円)	資本準備金 増減額 (千円)	資本準備金 残高 (千円)
平成15年4月1日	9,975,000	28,675,000	—	2,365,000	2,905,950	4,649,875

(注) 平成15年4月1日に、鋼管ドラム株式会社と合併し、同社の株式1株につき当社株式5株の割合をもって割当交付いたしました。これに伴い、発行済株式総数は9,975,000株、資本準備金は2,905,950千円それぞれ増加しております。

## (6) 【所有者別状況】

平成27年3月31日現在

区分	株式の状況(1単元の株式数1,000株)								単元未満株式の状況(株)
	政府及び地方公共団体	金融機関	金融商品取引業者	その他の法人	外国法人等		個人その他	計	
					個人以外	個人			
株主数(人)	—	8	16	59	10	1	851	945	—
所有株式数(単元)	—	851	148	22,053	1,588	1	3,985	28,626	49,000
所有株式数の割合(%)	—	3.0	0.5	77.1	5.5	0.0	13.9	100.0	—

(注) 1 「個人その他」の欄には、自己名義の株式が35単元(35,000株)が含まれております。

2 単元未満株式49,000株には自己名義の株式が160株含まれております。

3 自己株式35,160株は、「個人その他」に35単元、「単元未満株式の状況」に160株含まれております。

## (7) 【大株主の状況】

平成27年3月31日現在

氏名又は名称	住所	所有株式数(千株)	発行済株式総数に対する所有株式数の割合(%)
J F E スチール株式会社	東京都千代田区内幸町2丁目2番3号	15,482	53.99
伊藤忠丸紅鉄鋼株式会社	東京都中央区日本橋1丁目4番1号	3,218	11.22
J F E 商事株式会社	大阪市北区堂島1丁目6番20号	1,534	5.34
GOLDMAN SACHS INTERNATIONAL (常任代理人 ゴールドマン・サックス証券株式会社)	133 FLEET STREET LONDON EC4A 2BB, UK (東京都港区六本木6丁目10番1号)	1,258	4.38
京極運輸商事株式会社	東京都中央区日本橋浜町1丁目2番1号	636	2.21
J F E コンテナ社員持株会	東京都千代田区猿樂町1丁目5番15号	483	1.68
日本トラスティ・サービス信託銀行株式会社(信託口)	東京都中央区晴海1丁目8番11号	295	1.02
日本マスタートラスト信託銀行株式会社(信託口)	東京都港区浜松町2丁目11番3号	243	0.84
THE HONGKONG AND SHANGHAI BANKING CORPORATION LTD - HONG KONG PRIVATE BANKING DIVISION-CLIENT ACCOUNT (香港上海銀行東京支店 カストディ業務部)	LEVEL 13 HSBC MAIN BUILDING 1 QUEEN'S ROAD CENTRAL HONG KONG (東京都中央区日本橋3丁目11番1号)	224	0.78
渡辺 政子	横浜市泉区	200	0.69
計	—	23,573	82.2

## (8) 【議決権の状況】

## ① 【発行済株式】

平成27年3月31日現在

区分	株式数(株)	議決権の数(個)	内容
無議決権株式	—	—	—
議決権制限株式(自己株式等)	—	—	—
議決権制限株式(その他)	—	—	—
完全議決権株式(自己株式等)	(自己保有株式) 普通株式 35,000	—	—
完全議決権株式(その他)	普通株式 28,591,000	28,591	—
単元未満株式	普通株式 49,000	—	—
発行済株式総数	28,675,000	—	—
総株主の議決権	—	28,591	—

(注)「完全議決権株式(その他)」欄の普通株式には、株式会社証券保管振替機構名義の株式が200株含まれております。

## ② 【自己株式等】

平成27年3月31日現在

所有者の氏名 又は名称	所有者の住所	自己名義所有 株式数(株)	他人名義所有 株式数(株)	所有株式数の 合計(株)	発行済株式総数に対する 所有株式数の割合(%)
(自己保有株式) J F E コンテナ 株式会社	東京都千代田区猿 楽町1丁目5番15 号	35,000	—	35,000	0.1
計		35,000	—	35,000	0.1

## (9) 【ストックオプション制度の内容】

該当事項はありません。

## 2 【自己株式の取得等の状況】

【株式の種類等】 会社法第155条第7号による普通株式の取得

## (1) 【株主総会決議による取得の状況】

該当事項はありません。

## (2) 【取締役会決議による取得の状況】

該当事項はありません。

## (3) 【株主総会決議又は取締役会決議に基づかないものの内容】

区分	株式数(株)	価額の総額(千円)
当事業年度における取得自己株式	1,601	866
当期間における取得自己株式	—	—

(注) 当期間における取得自己株式には、平成27年6月1日から有価証券報告書提出日までの単元未満株式の買取りによる株式数は含めておりません。

## (4) 【取得自己株式の処理状況及び保有状況】

区分	当事業年度		当期間	
	株式数(株)	処分価額の総額(千円)	株式数(株)	処分価額の総額(千円)
引き受ける者の募集を行った取得自己株式	—	—	—	—
消却の処分を行った取得自己株式	—	—	—	—
合併、株式交換、会社分割に係る移転を行った取得自己株式	—	—	—	—
その他	—	—	—	—
保有自己株式数	35,160	—	35,160	—

(注) 当期間における保有自己株式数には、平成27年6月1日から有価証券報告書提出日までの単元未満株式の買取りによる株式数は含めておりません。

### 3 【配当政策】

配当政策につきましては、株主に対する利益還元的重要性を十分に認識し、利益水準を勘案しつつ、利益還元と中長期的な事業計画に基づく内部留保の確保とを総合的に判断してまいります。

当社の剰余金の配当は、中間配当及び期末配当の年2回を基本的な方針としております。配当の決定機関は、中間配当は取締役会、期末配当は株主総会であります。

当期の配当は、1株につき年間10.0円の配当を実施することといたします。

内部留保資金の用途につきましては、今後の事業展開への備えと設備投資へ投入していくこととしております。

(注) 基準日が当事業年度に属する剰余金の配当は、以下のとおりであります。

決議年月日	配当金の金額 (千円)	1株当たり配当額 (円)
平成26年10月29日 取締役会決議	143,201	5.0
平成27年6月25日 定時株主総会決議	143,199	5.0

### 4 【株価の推移】

#### (1) 【最近5年間の事業年度別最高・最低株価】

回次	第50期	第51期	第52期	第53期	第54期
決算年月	平成23年3月	平成24年3月	平成25年3月	平成26年3月	平成27年3月
最高(円)	311	445	388	589	710
最低(円)	187	237	308	331	436

(注) 最高・最低株価は、平成25年7月16日より東京証券取引所市場第二部におけるものであり、それ以前は大阪証券取引所市場第二部におけるものであります。

#### (2) 【最近6月間の月別最高・最低株価】

月別	平成26年 10月	11月	12月	平成27年 1月	2月	3月
最高(円)	590	560	529	497	467	461
最低(円)	530	521	443	443	443	441

(注) 最高・最低株価は、東京証券取引所市場第二部におけるものであります。

## 5 【役員状況】

男性15名 女性一名 (役員のうち女性の比率一%)

役名	職名	氏名	生年月日	略歴	任期	所有株式数 (千株)
代表取締役 社長		小野 定 男	昭和28年10月23日生	昭和51年4月 川崎製鉄株式会社入社 平成12年7月 同社輸出企画室長 平成15年4月 J F E スチール株式会社第2鋼材 輸出部長 平成17年4月 同社輸出企画部長 平成18年4月 同社営業総括部長 平成19年4月 同社常務執行役員 平成22年4月 同社専務執行役員 平成24年4月 当社常勤顧問 平成24年6月 当社代表取締役副社長、営業本部長 平成25年6月 当社代表取締役社長、現在に至る	(注)2	2
常務取締役	杰富意金属容器(上海・浙江・江蘇・重慶)有限公司 総経理	大崎 恭 紀	昭和31年6月3日生	昭和57年4月 日本鋼管株式会社入社 平成15年10月 同社広州薄板プロジェクト推進班 主任部員 平成16年4月 同社組織人事部付 広州 J F E 鋼 板有限公司出向(部長) 平成19年4月 同社西日本製鉄所(福山地区)冷 延部長(部長) 平成20年4月 同社西日本製鉄所(福山地区)冷 延部長(理事) 平成22年4月 当社社長付(参与) 平成22年8月 杰富意金属容器(上海・浙江・江 蘇)有限公司総経理 平成23年6月 当社取締役、杰富意金属容器(上 海・浙江・江蘇)有限公司総経理 平成25年8月 当社取締役、杰富意金属容器(上 海・浙江・江蘇・重慶)有限公司 総経理 平成27年6月 当社常務取締役、杰富意金属容器 (上海・浙江・江蘇・重慶)有限 公司総経理、現在に至る	(注)2	—
常務取締役	高圧ガス事業 部総括、企画 部・総務部・ 内部監査室担 当	久保 正 幸	昭和31年7月23日生	昭和54年4月 川崎製鉄株式会社入社 平成15年4月 J F E スチール株式会社第1関連 企業部主任部員 平成15年10月 川鉄商事株式会社財務部長 平成16年10月 J F E 商事株式会社財務部長 平成19年4月 同社財務経理部長 平成21年4月 同社執行役員 平成24年4月 同社常務執行役員 平成26年4月 当社常勤顧問 平成26年6月 当社取締役、企画部・総務部・内 部監査室担当 平成27年6月 当社常務取締役、高圧ガス事業部 総括、企画部・総務部・内部監査 室担当、現在に至る	(注)2	—
取締役	安全防災室・ 設備総括室・ 製造技術室・ 工場部門担当	加藤 篤	昭和28年6月22日生	昭和52年4月 当社入社 平成16年7月 当社千葉工場長 平成18年7月 当社川崎工場長 平成20年4月 当社水島工場長(参与) 平成23年5月 当社工場部門担当取締役付(参 与) 平成23年6月 当社取締役、安全防災室・設備総 括室・工場部門担当 平成26年10月 当社取締役、安全防災室・設備総 括室・製造技術室・工場部門担 当、現在に至る	(注)2	12

取締役	東京ドラム営業部・特殊缶販売リース部担当	岩田元史	昭和28年8月14日生	昭和52年4月 平成12年7月 平成15年4月 平成16年4月 平成18年4月 平成19年10月 平成21年4月 平成21年6月 平成23年6月 平成24年6月 平成25年6月 平成26年4月 平成27年4月	川崎製鉄株式会社入社 同社四国支店長 J F E ガスシリンダー株式会社東京営業部（次長） J F E 製缶株式会社東部営業部長 当社大阪ドラム営業部部長 当社大阪ドラム営業部長 当社大阪ドラム営業部長（参与） 当社東京ドラム営業部長（参与） 当社取締役、大阪ドラム営業部担当、大阪ドラム営業部長 当社取締役、東京ドラム営業部・開発営業部担当、東京ドラム営業部長 当社取締役、事業総括部担当・事業総括部長 当社取締役、東京ドラム営業部・特殊缶販売リース部担当 当社取締役、東京ドラム営業部・特殊缶販売リース部担当、現在に至る	(注)2	3
取締役	杰富意金属容器（上海・浙江・江蘇）有限公司副総経理	張宝琨	昭和27年5月29日生	平成4年4月 平成10年5月 平成14年1月 平成20年4月 平成23年6月	親和産業株式会社入社 当社入社、総務部付上海崎勝金属容器有限公司（現杰富意金属容器（上海）有限公司）出向 当社総務部付上海崎勝金属容器有限公司副総経理 当社総務部付（参与）杰富意金属容器（上海）有限公司 副総経理 当社取締役、杰富意金属容器（上海・浙江・江蘇）有限公司副総経理、現在に至る	(注)2	—
取締役	中国事業本部長	安達広志	昭和30年7月15日生	昭和55年4月 平成18年4月 平成19年4月 平成23年4月 平成23年7月 平成24年4月 平成24年6月 平成25年6月 平成27年6月	日本鋼管株式会社入社 同社輸出営業部長 同社ニューヨーク事務所長 当社東京ドラム営業部（参与） 当社東京ドラム営業部長（参与） 当社海外事業推進部（参与） 当社取締役、海外事業推進部担当 当社取締役、中国事業本部副本部長 当社取締役、中国事業本部長、現在に至る	(注)2	2



取締役	事業総括部・ 購買部担当	岡 部 隆	昭和31年9月19日生	昭和55年4月 平成11年7月 平成15年4月 平成17年4月 平成21年4月 平成22年4月 平成23年4月 平成24年4月 平成24年6月 平成26年4月 平成27年6月	川崎製鉄株式会社入社 同社ステンレス・特殊鋼営業部ス テンレス鋼板輸出グループ長 J F E スチール株式会社ステンレ ス・特殊鋼営業部ステンレス鋼板 輸出室長 同社ロンドン事務所長 同社熱延鋼材輸出部長 同社熱延鋼板輸出部長 J F E 商事株式会社鉄鋼貿易本部 本部長補佐 当社大阪ドラム営業部担当役員付 (参与) 当社取締役、大阪ドラム営業部担 当 当社取締役、事業総括部・購買 部・大阪ドラム営業部担当 当社取締役、事業総括部・購買部 担当、現在に至る	(注)2	2
取締役	大阪ドラム営 業部担当	吉 田 直 人	昭和34年11月25日生	昭和58年4月 平成16年4月 平成20年4月 平成23年4月 平成24年4月 平成26年4月 平成27年6月	日本鋼管株式会社入社 J F E スチール株式会社建材セン ター建材営業部建築建材室長 同社マニラ事務所長 同社プロジェクト営業部主任部員 同社厚板・形鋼輸出部長 当社大阪ドラム営業部長 (参与) 当社取締役、大阪ドラム営業部担 当、現在に至る	(注)2	—
取締役	技術部・高圧 ガス容器事業 部担当	木 原 幹 人	昭和36年3月10日生	昭和59年4月 平成21年4月 平成26年4月 平成27年4月 平成27年6月	日本鋼管株式会社入社 J F E スチール株式会社東日本製 鉄所 (京浜地区) 冷延部長 同社東日本製鉄所 (千葉地区) 第 2冷延部長 当社加藤常務取締役付 (参与) 当社取締役、技術部および高圧ガ ス容器事業部担当、現在に至る	(注)2	—
取締役 (非常勤)		實 川 正 治	昭和25年1月7日生	昭和49年4月 平成15年4月 平成16年4月 平成16年10月 平成19年4月 平成25年4月 平成27年6月	日本鋼管株式会社入社 J F E スチール株式会社西日本製 鉄所薄板商品技術部長 日本鋼管テクノサービス株式会社 代表取締役社長 J F E テクノリサーチ株式会社常 務取締役 大和鋼帯株式会社代表取締役社長 同社代表取締役社長退任 当社取締役、現在に至る	(注)2	—
監査役		永 岡 利 孝	昭和29年2月1日生	昭和51年4月 平成11年8月 平成14年8月 平成15年4月 平成18年1月 平成20年4月 平成24年6月	川崎製鉄株式会社入社 上海崎勝金属有限公司総経理 川鉄コンテナ株式会社大阪ド ラム・ペール営業部 当社営業企画室長 当社中国事業支援室長 当社海外事業推進部長 (参与) 当社監査役、現在に至る	(注)3	2

役名	職名	氏名	生年月日	略歴		任期	所有株式数 (千株)
監査役 (非常勤)		宮城 順一	昭和31年11月16日生	昭和54年4月 平成16年4月 平成20年1月 平成20年10月 平成27年4月 平成27年6月	川崎製鉄株式会社入社 J F E スチール株式会社法務部主任部員 J F E 商事株式会社審査部主査 同社法務部長 J F E ライフ株式会社監査役 当社監査役、現在に至る	(注)6	—
監査役 (非常勤)		萩山 英志	昭和38年1月26日生	昭和61年4月 平成20年4月 平成22年4月 平成24年4月 平成26年4月 平成26年6月	川崎製鉄株式会社入社 J F E スチール株式会社電機鋼板営業部電機鋼板室長 同社営業総括部輸出総括室長 同社組織人事部付 J F E 商事株式会社出向 同社薄板輸出部長 同社薄板輸出部長、当社監査役、現在に至る	(注)5	—
監査役 (非常勤)		井田 陽彦	昭和32年12月30日生	昭和55年4月 平成11年4月 平成13年10月 平成19年4月 平成22年4月 平成23年4月 平成25年4月 平成25年6月 平成27年4月	丸紅株式会社入社 同社鋼板貿易部 鋼板第二課長 伊藤忠丸紅鉄鋼株式会社転籍 同社薄板部長 同社鋼材第二本部長代行兼薄板部長 UNITED COIL CENTER LTD 出向 社長 伊藤忠丸紅鉄鋼株式会社執行役員 鋼材第二本部長 伊藤忠丸紅鉄鋼株式会社執行役員 鋼材第二本部長、当社監査役 伊藤忠丸紅鉄鋼株式会社取締役兼 常務執行役員、当社監査役、現在 に至る	(注)4	—
計							23

- (注) 1 取締役の實川正治は社外取締役、監査役の宮城順一・井田陽彦・萩山英志の3名は社外監査役であります。
- 2 取締役の任期は、平成27年3月期に係る定時株主総会終結の時から平成28年3月期に係る定時株主総会終結の時までであります。
- 3 監査役の任期は、平成24年3月期に係る定時株主総会終結の時から平成28年3月期に係る定時株主総会終結の時までであります。
- 4 監査役の任期は、平成25年3月期に係る定時株主総会終結の時から平成29年3月期に係る定時株主総会終結の時までであります。
- 5 監査役の任期は、平成26年3月期に係る定時株主総会終結の時から平成30年3月期に係る定時株主総会終結の時までであります。
- 6 監査役の任期は、平成27年3月期に係る定時株主総会終結の時から平成31年3月期に係る定時株主総会終結の時までであります。
- 7 当社は、法令に定める監査役の員数を欠くことになる場合に備え、会社法第329条第3項に定める補欠監査役1名を選任しております。補欠監査役の略歴は次のとおりであります。

氏名	生年月日	略歴		任期	所有株式数 (千株)
山田 良彦	昭和41年12月16日生	平成元年4月 平成16年4月 平成17年4月 平成18年4月 平成22年4月 平成24年4月 平成24年6月 平成27年4月	川崎製鉄株式会社入社 JFEスチール株式会社自動車鋼材営業部 自動車鋼材室主任部員 同社薄板営業部電機室主任部員 同社電機鋼板営業部第2電機室主任部員 同社大阪支社大阪鋼板営業部電機室長 同社薄板輸出部第1薄板輸出室長 同社薄板輸出部第1薄板輸出室長、当社 補欠監査役 同社九州支社長、当社補欠監査役、現在 に至る	(注)	—

- (注) 補欠監査役の任期は、就任した時から退任した監査役の任期の満了の時までであります。

## 6 【コーポレート・ガバナンスの状況等】

### (1) 【コーポレート・ガバナンスの状況】

#### ・コーポレート・ガバナンスに関する基本的な考え方

当社はコーポレート・ガバナンスの重要性を充分認識し、経営環境の変化に迅速かつ的確に対応し、より公正で透明性の高い経営を実施するための体制を強化しております。

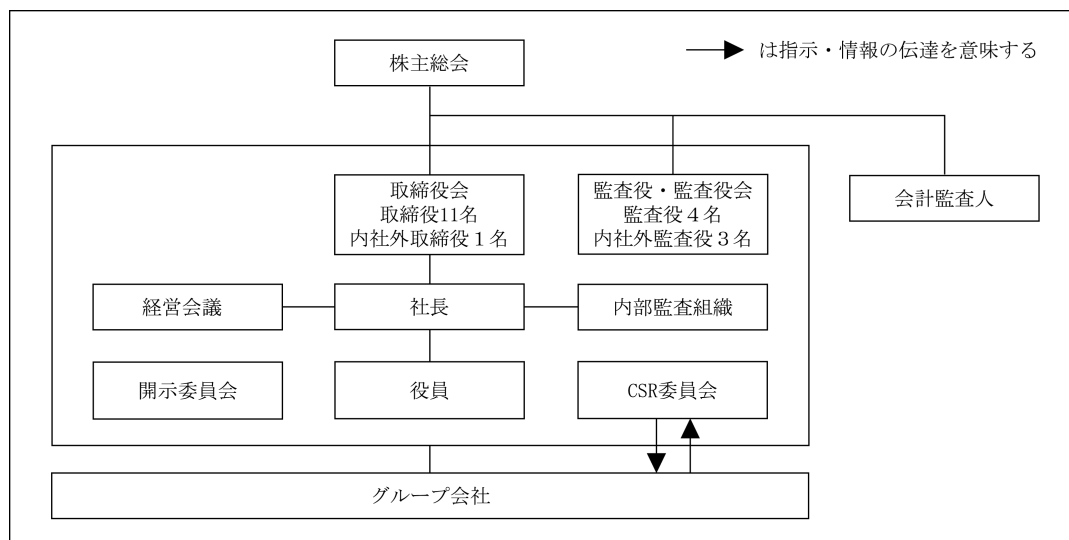
#### ①企業統治の体制

##### イ 企業統治の体制の概要及び当該体制を採用する理由

当社は監査役制度を採用しており、当社の取締役は11名（うち社外取締役1名）、監査役は4名（うち社外監査役3名）、内部監査担当は2名であります。事業に精通した取締役が取締役会を構成することにより、業務執行に対する適切な監督機能を発揮するとともに経営効率の維持・向上に努めており、社外監査役を含む監査役会が経営を監視し、その健全性強化に努めております。

また環境変化に迅速に対応するため、取締役、主要部門長等で構成される経営会議を適宜開催し、業務執行の重要事項を審議しております。

#### 「会社の機関・内部統制の関係図」



#### ロ 内部統制システム及びリスク管理体制の整備の状況

当社グループではグループ各社ならびにグループ全体で、品種・事業ごとの戦略策定と収益管理を行なうとともに、その他の共通課題につきましては必要に応じ、グループ会社社長会議を設け審議しております。

また、適正な業務執行および財務報告の正確性を確保するために、各種社内ルールを設定し、職務権限と責任を明確化しております。

リスクマネジメントに関わる課題につきましては、リスク管理上の重要な課題について、必要な都度、経営会議等で対応方針を審議する体制をとっております。

個人情報の保護につきましても個人情報保護法の趣旨に基づき、「J F E コンテナグループ個人情報管理規程」を定め、管理体制の充実・強化を図っております。

有価証券報告書等会社情報の開示内容の正確性・適正性に万全を期すため、取締役、主要部門長等で構成される「開示委員会」を設置し、開示書類への記載事項検討、開示内容の妥当性確認、開示情報の正確性確認を行っております。

当社グループでは、コンプライアンスを経営の重要事項の一つとして位置付けており、企業の諸活動において社会ルール全般について遵守し、高い企業倫理のもとに社会的責任を果たしていくこととしております。

コンプライアンスを具体的に実践していくため「J F E コンテナグループCSR委員会」を設置し、法令順守および企業倫理を徹底し、コンプライアンスに則った事業活動をより一層推進する体制を整備しております。

## ② 内部監査及び監査役監査の状況

内部監査につきましては、内部監査室2名の体制で内部監査組織を設置し、業務運営に対する監査を実施するとともに、グループ各社との情報共有化ならびにグループ各社の監査役と相互に連携を図ることでグループ全体の内部監査体制の充実を図っております。

監査役監査については社外監査役3名を含む4名の体制で、取締役会および経営会議その他の社内の重要会議に出席するほか、定例的に取締役から業務報告を聴取し、必要に応じ子会社等から報告を受けるなどにより、取締役の職務の執行を監査しております。

内部監査組織、監査役及び会計監査人は相互に独立した関係にあります。監査計画、監査結果の報告等の定期的な打合せを含め、必要に応じ随時情報交換を行い相互の連携を図っております。

また、内部監査組織、監査役及び会計監査人は、それぞれの監査にあたり必要に応じて、内部統制部門より内部統制の状況について適宜情報の聴取等を行っています。

## ③ 会計監査の状況

業務を執行した公認会計士の氏名、所属する監査法人名及び継続監査年数

業務を執行した公認会計士の氏名	所属する監査法人
業務執行社員 中島 康晴	新日本有限責任監査法人
業務執行社員 中村 裕輔	新日本有限責任監査法人
業務執行社員 西野 尚弥	新日本有限責任監査法人

(注) 1 継続監査年数については、全員7年以内であるため記載を省略しております。

2 監査業務に係る補助者の構成は、監査法人の選定基準に基づき決定されております。具体的には公認会計士及びその他の補助者等を主たる構成員とされております。

## ④ 社外取締役及び社外監査役

### イ 社外取締役

社外取締役實川正治氏は、企業経営者として培われた豊富な知識・経験等を有しており、ガバナンス強化の役割を担っていただけると判断し、社外取締役に選任しております。

### ロ 社外監査役

社外監査役宮城順一氏は、法務部門で培われた専門的な知識・経験等を当社の監査体制にいかしていただけると判断し、社外監査役に選任しております。

社外監査役井田陽彦氏は、商社経験で培われた専門的な知識・経験等を当社の監査体制にいかしていただけると判断し、社外監査役に選任しております。

同氏は当社の株式を11.2%保有している伊藤忠丸紅鉄鋼株式会社の執行役員であり、当社は同社グループとの間に取引がありますが、その割合は平成26年度において当社仕入高の27.5%であります。

社外監査役萩山英志氏は、営業経験で培われた専門的な知識・経験等を当社の監査体制にいかしていただくと判断し、社外監査役に選任しております。

同氏は当社の株式を54.0%保有しているJ F E スチール株式会社の理事であり、当社は同社グループとの間に取引がありますが、その割合は平成26年度において当社仕入高の35.0%であります。

社外取締役及び社外監査役の独立性確保の要件につきましては、当社独自の基準又は方針は設けておりませんが、一般株主との利益相反が生じるおそれがなく、人格、識見とも優れ、会社業務の全般にわたって経営を監視する立場に適した人材を選任しております。

当社定款においては、社外監査役の会社法第427条第1項の規定により、社外監査役との間に、任務を怠ったことによる損害賠償責任を限定する契約を締結できる旨を定めておりますが、現時点では、社外監査役との間で責任限定契約を締結しておりません。

また、社外監査役は、監査にあたり必要に応じて、内部監査組織、監査役及び会計監査人と協議・報告・情報交換を行うことにより、相互連携を図っており、内部統制部門からも必要に応じて内部統制の状況に関する情報の聴取等を行っています。

#### ⑤ 役員の報酬等

##### イ 提出会社の役員区分ごとの報酬等の総額、報酬等の種類別の総額及び対象となる役員の員数

役員区分	報酬等の総額 (千円)	報酬等の種類別の総額(千円)				対象となる 役員の員数 (名)
		基本報酬	ストック オプション	賞与	退職慰労金 引当額	
取締役 (社外取締役を除く。)	226,226	172,146	—	30,710	23,370	12
監査役 (社外監査役を除く。)	17,470	13,500	—	2,290	1,680	1
社外役員	—	—	—	—	—	3

(注) 1 役員報酬の額には、使用人兼務取締役の使用人分給与は含まれておりません。

2 当事業年度末現在の人数は取締役10名、監査役1名、社外役員2名であります。

3 社外監査役3名は無報酬であります。

##### ロ 提出会社の役員ごとの連結報酬等の総額等

連結報酬等の総額が1億円以上である者が存在しないため、記載しておりません。

##### ハ 使用人兼務役員の使用人給与のうち、重要なもの

該当事項はありません。

##### ニ 役員の報酬等の額の決定に関する方針

当社は取締役および監査役の報酬の総額を、業績との連動性も考慮した基準によって決定しております。

支給にあたっては、株主総会で決議された限度内において支給しております。

## ⑥ 株式の保有状況

イ 保有目的が純投資目的以外の目的である投資株式

銘柄数 8銘柄  
 貸借対照表計上額の合計額 431,783千円

ロ 保有目的が純投資目的以外の目的である投資株式の保有区分、銘柄、株式数、貸借対照表計上額及び保有目的

(前事業年度)

特定投資株式

銘柄	株式数 (株)	貸借対照表計上額 (千円)	保有目的
東亜合成(株)	251,974	111,372	企業間取引の強化
(株)三菱ケミカルホールディングス	108,296	46,459	企業間取引の強化
ユシロ化学工業(株)	29,299	29,680	企業間取引の強化
日油(株)	38,977	29,116	企業間取引の強化
京極運輸商事(株)	65,900	21,878	企業間取引の強化
関東電化工業(株)	80,000	21,120	企業間取引の強化
日本曹達(株)	33,000	18,513	企業間取引の強化
日本製罐(株)	100,000	9,400	企業間取引の強化

(当事業年度)

特定投資株式

銘柄	株式数 (株)	貸借対照表計上額 (千円)	保有目的
東亜合成(株)	261,688	143,666	企業間取引の強化
(株)三菱ケミカルホールディングス	114,100	79,710	企業間取引の強化
関東電化工業(株)	80,000	61,840	企業間取引の強化
ユシロ化学工業(株)	29,984	45,425	企業間取引の強化
日油(株)	40,372	36,011	企業間取引の強化
京極運輸商事(株)	65,900	26,294	企業間取引の強化
日本曹達(株)	33,000	23,034	企業間取引の強化
日本製罐(株)	100,000	15,800	企業間取引の強化

ハ 保有目的が純投資目的である投資株式

該当事項はありません。

## ⑦ 取締役の定数及び取締役の選任の決議要件

当社の取締役は、18名以内とする旨を定めております。

当社は、取締役の選任決議について、議決権を行使することができる株主の議決権の3分の1以上を有する株主が出席し、その議決権の過半数をもって行う旨を定款に定めております。また、取締役の選任決議は、累積投票によらない旨を定款に定めております。

## ⑧ 株主総会決議事項を取締役会で決議できることと定めた事項

機動的な資本政策を遂行できることを目的として、会社法第165条第2項の規定により、取締役会の決議によって自己の株式を取得することができる旨を定款に定めております。

## ⑨ 株主総会の特別決議要件

当社は、株主総会の円滑な運営を目的として、会社法第309条第2項に定める決議は、議決権を行使することができる株主の議決権の3分の1以上を有する株主が出席し、その議決権の3分の2以上をもってこれを行う旨を定款に定めております。

## (2) 【監査報酬の内容等】

## ① 【監査公認会計士等に対する報酬の内容】

区分	前連結会計年度		当連結会計年度	
	監査証明業務に基づく報酬(千円)	非監査業務に基づく報酬(千円)	監査証明業務に基づく報酬(千円)	非監査業務に基づく報酬(千円)
提出会社	30,933	—	31,401	160
連結子会社	—	—	—	80
計	30,933	—	31,401	240

## ② 【その他重要な報酬の内容】

該当事項はありません。

## ③ 【監査公認会計士等の提出会社に対する非監査業務の内容】

当社が監査公認会計士等に対して支払った非監査業務の内容は、産業競争力強化法の生産性向上設備等のうち生産ラインやオペレーションの改善に資する設備投資計画の確認申請書の確認業務であります。

## ④ 【監査報酬の決定方針】

当社の監査公認会計士等に対する監査報酬の決定方針は、予め、監査を行う公認会計士等の人数及び監査に必要とされる日数等を見積り、金額化した内容をもって新日本有限責任監査法人と監査契約書を取り交し決定しております。

## 第5 【経理の状況】

### 1 連結財務諸表及び財務諸表の作成方法について

(1) 当社の連結財務諸表は、「連結財務諸表の用語、様式及び作成方法に関する規則」(昭和51年大蔵省令第28号)に基づいて作成しております。

(2) 当社の財務諸表は、「財務諸表等の用語、様式及び作成方法に関する規則」(昭和38年大蔵省令第59号。以下「財務諸表等規則」という。)に基づいて作成しております。

なお、当社は、特例財務諸表提出会社に該当し、財務諸表等規則第127条の規定により財務諸表を作成しております。

### 2 監査証明について

当社は、金融商品取引法第193条の2第1項の規定に基づき、連結会計年度(平成26年4月1日から平成27年3月31日まで)及び事業年度(平成26年4月1日から平成27年3月31日まで)の連結財務諸表及び財務諸表について、新日本有限責任監査法人により監査を受けております。

### 3 連結財務諸表等の適正性を確保するための特段の取組みについて

当社は、連結財務諸表等の適正性を確保するための特段の取組みを行っております。具体的には、会計基準等の内容や変更等を適時適切に把握し、的確に対応出来るようにするため、監査法人及び各種団体の主催する講習会に参加する等積極的な情報収集活動に努めております。



## 1 【連結財務諸表等】

## (1) 【連結財務諸表】

## ① 【連結貸借対照表】

(単位：千円)

	前連結会計年度 (平成26年3月31日)	当連結会計年度 (平成27年3月31日)
<b>資産の部</b>		
流動資産		
現金及び預金	2,059,166	2,290,912
受取手形及び売掛金	10,872,890	11,556,658
商品及び製品	195,123	239,400
仕掛品	130,249	120,256
原材料及び貯蔵品	1,639,936	1,787,402
繰延税金資産	180,562	192,147
その他	842,476	649,355
貸倒引当金	△2,102	△2,514
流動資産合計	15,918,303	16,833,618
固定資産		
有形固定資産		
建物及び構築物（純額）	※3 2,264,350	※3 2,197,630
機械装置及び運搬具（純額）	5,680,307	5,840,632
土地	6,537,204	6,482,535
建設仮勘定	88,154	636,829
その他（純額）	167,531	138,744
有形固定資産合計	※4 14,737,548	※4 15,296,373
無形固定資産		
その他	※3 340,352	※3 564,821
無形固定資産合計	340,352	564,821
投資その他の資産		
投資有価証券	※1 1,415,865	※1 1,687,315
繰延税金資産	391,432	323,910
退職給付に係る資産	11,396	105,995
その他	272,092	263,392
貸倒引当金	△5,650	△5,790
投資その他の資産合計	2,085,137	2,374,824
固定資産合計	17,163,038	18,236,019
繰延資産		
開業費	30,531	88,438
繰延資産合計	30,531	88,438
資産合計	33,111,873	35,158,075

(単位：千円)

	前連結会計年度 (平成26年3月31日)	当連結会計年度 (平成27年3月31日)
<b>負債の部</b>		
流動負債		
支払手形及び買掛金	4,684,469	4,518,584
短期借入金	※3 2,519,982	※3 2,627,716
未払法人税等	562,564	555,547
未払消費税等	56,625	208,595
役員賞与引当金	36,670	33,000
その他	1,680,571	1,184,937
流動負債合計	9,540,883	9,128,381
固定負債		
長期借入金	1,232,726	1,039,346
繰延税金負債	—	2,116
役員退職慰労引当金	97,920	103,650
PCB処理引当金	22,226	32,068
退職給付に係る負債	1,292,871	1,451,127
その他	296	296
固定負債合計	2,646,039	2,628,605
負債合計	12,186,923	11,756,986
<b>純資産の部</b>		
株主資本		
資本金	2,365,000	2,365,000
資本剰余金	4,649,875	4,649,875
利益剰余金	11,692,514	13,166,920
自己株式	△8,072	△8,939
株主資本合計	18,699,317	20,172,855
その他の包括利益累計額		
その他有価証券評価差額金	63,020	181,261
為替換算調整勘定	887,393	1,433,923
退職給付に係る調整累計額	△40,189	△154,685
その他の包括利益累計額合計	910,223	1,460,499
少数株主持分	1,315,409	1,767,733
純資産合計	20,924,950	23,401,088
負債純資産合計	33,111,873	35,158,075

## ② 【連結損益計算書及び連結包括利益計算書】

## 【連結損益計算書】

(単位：千円)

	前連結会計年度 (自 平成25年4月1日 至 平成26年3月31日)	当連結会計年度 (自 平成26年4月1日 至 平成27年3月31日)
売上高	28,191,010	30,122,618
売上原価	※1 22,064,990	※1 23,607,536
売上総利益	6,126,020	6,515,081
販売費及び一般管理費	※1, ※2, ※3 4,202,719	※1, ※2, ※3 4,391,387
営業利益	1,923,300	2,123,693
営業外収益		
受取利息	12,026	12,784
受取配当金	7,370	8,256
固定資産賃貸料	84,374	83,592
為替差益	305,707	221,421
持分法による投資利益	22,500	41,357
その他	45,255	42,019
営業外収益合計	477,234	409,431
営業外費用		
支払利息	57,984	63,447
固定資産賃貸費用	55,116	51,786
固定資産廃棄損	5,465	22,405
その他	47,615	55,181
営業外費用合計	166,182	192,820
経常利益	2,234,352	2,340,304
特別利益		
投資有価証券売却益	14,122	—
固定資産売却益	—	※4 445,048
特別利益合計	14,122	445,048
特別損失		
ゴルフ会員権評価損	13,225	—
特別損失合計	13,225	—
税金等調整前当期純利益	2,235,250	2,785,352
法人税、住民税及び事業税	853,580	907,879
法人税等調整額	△49,331	71,905
法人税等合計	804,249	979,785
少数株主損益調整前当期純利益	1,431,000	1,805,567
少数株主利益	14,821	44,753
当期純利益	1,416,178	1,760,813

## 【連結包括利益計算書】

(単位：千円)

	前連結会計年度 (自 平成25年 4月 1日 至 平成26年 3月 31日)	当連結会計年度 (自 平成26年 4月 1日 至 平成27年 3月 31日)
少数株主損益調整前当期純利益	1,431,000	1,805,567
その他の包括利益		
その他有価証券評価差額金	12,559	108,538
為替換算調整勘定	1,213,206	692,750
退職給付に係る調整額	—	△114,495
持分法適用会社に対する持分相当額	3,691	9,702
その他の包括利益合計	※1 1,229,457	※1 696,496
包括利益	2,660,457	2,502,063
(内訳)		
親会社株主に係る包括利益	2,399,981	2,311,088
少数株主に係る包括利益	260,475	190,975

## ③【連結株主資本等変動計算書】

前連結会計年度(自 平成25年4月1日 至 平成26年3月31日)

(単位：千円)

	株主資本				
	資本金	資本剰余金	利益剰余金	自己株式	株主資本合計
当期首残高	2,365,000	4,649,875	10,562,778	△6,493	17,571,160
当期変動額					
剰余金の配当			△286,442		△286,442
当期純利益			1,416,178		1,416,178
自己株式の取得				△1,579	△1,579
株主資本以外の項目 の当期変動額(純額)					
当期変動額合計	—	—	1,129,736	△1,579	1,128,156
当期末残高	2,365,000	4,649,875	11,692,514	△8,072	18,699,317

	その他の包括利益累計額				少数株主持分	純資産合計
	その他有価証券 評価差額金	為替換算 調整勘定	退職給付に係る 調整累計額	その他の包括利益 累計額合計		
当期首残高	46,769	△80,158	—	△33,389	830,138	18,367,908
当期変動額						
剰余金の配当						△286,442
当期純利益						1,416,178
自己株式の取得						△1,579
株主資本以外の項目 の当期変動額(純額)	16,250	967,552	△40,189	943,613	485,270	1,428,884
当期変動額合計	16,250	967,552	△40,189	943,613	485,270	2,557,041
当期末残高	63,020	887,393	△40,189	910,223	1,315,409	20,924,950

当連結会計年度(自 平成26年4月1日 至 平成27年3月31日)

(単位：千円)

	株主資本				
	資本金	資本剰余金	利益剰余金	自己株式	株主資本合計
当期首残高	2,365,000	4,649,875	11,692,514	△8,072	18,699,317
当期変動額					
剰余金の配当			△286,408		△286,408
当期純利益			1,760,813		1,760,813
自己株式の取得				△866	△866
株主資本以外の項目 の当期変動額(純額)					
当期変動額合計	—	—	1,474,405	△866	1,473,538
当期末残高	2,365,000	4,649,875	13,166,920	△8,939	20,172,855

	その他の包括利益累計額				少数株主持分	純資産合計
	その他有価証券 評価差額金	為替換算 調整勘定	退職給付に係る 調整累計額	その他の包括利益 累計額合計		
当期首残高	63,020	887,393	△40,189	910,223	1,315,409	20,924,950
当期変動額						
剰余金の配当						△286,408
当期純利益						1,760,813
自己株式の取得						△866
株主資本以外の項目 の当期変動額(純額)	118,241	546,529	△114,495	550,275	452,324	1,002,599
当期変動額合計	118,241	546,529	△114,495	550,275	452,324	2,476,138
当期末残高	181,261	1,433,923	△154,685	1,460,499	1,767,733	23,401,088

## ④【連結キャッシュ・フロー計算書】

(単位：千円)

	前連結会計年度 (自 平成25年4月1日 至 平成26年3月31日)	当連結会計年度 (自 平成26年4月1日 至 平成27年3月31日)
<b>営業活動によるキャッシュ・フロー</b>		
税金等調整前当期純利益	2,235,250	2,785,352
減価償却費	1,009,644	1,213,843
退職給付に係る負債の増減額 (△は減少)	21,256	△55,143
役員退職慰労引当金の増減額 (△は減少)	2,720	5,730
受取利息及び受取配当金	△19,396	△21,040
支払利息	57,984	63,447
為替差損益 (△は益)	△283,162	△221,997
持分法による投資損益 (△は益)	△22,500	△41,357
固定資産廃棄損	5,465	22,405
固定資産売却損益 (△は益)	3,435	△445,015
投資有価証券売却損益 (△は益)	△14,122	△2
売上債権の増減額 (△は増加)	△1,097,920	△422,477
たな卸資産の増減額 (△は増加)	394,702	△137,354
仕入債務の増減額 (△は減少)	286,377	△119,312
未払消費税等の増減額 (△は減少)	2,418	151,970
未収入金の増減額 (△は増加)	5,227	109,669
ゴルフ会員権評価損	13,225	—
その他	△10,858	△11,428
小計	2,589,746	2,877,291
利息及び配当金の受取額	24,389	31,025
利息の支払額	△59,649	△53,519
開業費の支払額	△17,149	△54,319
法人税等の支払額	△587,600	△946,708
営業活動によるキャッシュ・フロー	1,949,736	1,853,769
<b>投資活動によるキャッシュ・フロー</b>		
有形固定資産の取得による支出	△1,900,500	△1,804,177
有形固定資産の売却による収入	55,266	479,338
無形固定資産の取得による支出	△65,053	△247,996
資産除去債務の履行による支出	△168,934	—
投資有価証券の取得による支出	△10,556	△84,012
投資有価証券の売却による収入	27,321	15
貸付けによる支出	—	△20,580
貸付金の回収による収入	2,093	22,502
敷金及び保証金の差入による支出	△2,346	△1,149
敷金及び保証金の回収による収入	1,120	1,820
その他	△8,600	△6,912
投資活動によるキャッシュ・フロー	△2,070,189	△1,661,150

(単位：千円)

	前連結会計年度 (自 平成25年4月1日 至 平成26年3月31日)	当連結会計年度 (自 平成26年4月1日 至 平成27年3月31日)
財務活動によるキャッシュ・フロー		
短期借入金の純増減額 (△は減少)	△86,750	△33,020
長期借入れによる収入	200,000	—
長期借入金の返済による支出	△346,738	△136,686
配当金の支払額	△286,473	△287,098
少数株主からの払込みによる収入	232,479	270,068
少数株主への配当金の支払額	△7,683	△8,719
その他	△1,579	△866
財務活動によるキャッシュ・フロー	△296,745	△196,322
現金及び現金同等物に係る換算差額	427,745	168,750
現金及び現金同等物の増減額 (△は減少)	10,547	165,046
現金及び現金同等物の期首残高	2,161,119	2,171,666
現金及び現金同等物の期末残高	※1 2,171,666	※1 2,336,712



## 【注記事項】

(連結財務諸表作成のための基本となる重要な事項)

## 1 連結の範囲に関する事項

## (1) 連結子会社の数 6社

連結子会社の名称

J F E 協和容器株式会社  
 J F E ドラムサービス株式会社  
 杰富意金属容器(上海)有限公司  
 杰富意金属容器(浙江)有限公司  
 杰富意金属容器(江蘇)有限公司  
 杰富意金属容器(重慶)有限公司

非連結子会社の数 1社

非連結子会社の名称

JFE CONTAINER (THAILAND) CO., LTD.

(連結の範囲から除いた理由)

非連結子会社は開業前であり、合計の総資産、売上高、当期純損益(持分に見合う額)および利益剰余金(持分に見合う額)等は、いずれも連結財務諸表に重要な影響を及ぼしていないため、連結の範囲から除いております。

## 2 持分法の適用に関する事項

## (1) 持分法を適用した関連会社数 2社

会社等の名称

株式会社ジャパンペール  
 新生製缶株式会社

持分法を適用しない非連結子会社の数 1社

会社等の名称

JFE CONTAINER (THAILAND) CO., LTD.

(持分法適用の範囲から除いた理由)

持分法を適用していない会社は、当期純損益(持分に見合う額)および利益剰余金(持分に見合う額)等からみて、持分法の対象から除いても連結財務諸表に及ぼす影響が軽微であり、かつ、全体としても重要性がないため、持分法の適用範囲から除外しております。

## 3 連結子会社の事業年度等に関する事項

連結子会社のうち、杰富意金属容器(上海)有限公司、杰富意金属容器(浙江)有限公司、杰富意金属容器(江蘇)有限公司及び杰富意金属容器(重慶)有限公司の決算日は12月31日であります。連結財務諸表の作成にあたっては、同日現在の財務諸表を使用し、連結決算日との間に生じた重要な取引については、連結上必要な調整を行っております。

## 4 会計処理基準に関する事項

## (1) 重要な資産の評価基準及び評価方法

## a 有価証券の評価基準及び評価方法

その他有価証券

時価のあるもの

連結決算日の市場価格等に基づく時価法によっております。

(評価差額は全部純資産直入法により処理し、売却原価は移動平均法により算定)

時価のないもの

移動平均法による原価法によっております。

## b たな卸資産の評価基準及び評価方法

商品及び製品・仕掛品・原材料及び貯蔵品は移動平均法による原価法（収益性の低下に基づく簿価切下げの方法）を採用しております。

- (2) 重要な減価償却資産の減価償却の方法
- a 有形固定資産（リース資産を除く）  
主として定率法によっております。
  - b 無形固定資産（リース資産を除く）  
定額法によっております。なお、ソフトウェア(自社利用分)については、社内における利用可能期間(5年)に基づく定額法によっております。
- (3) 重要な引当金の計上基準
- a 貸倒引当金  
債権の貸倒れによる損失に備えるため、一般債権については貸倒実績率により、貸倒懸念債権等特定の債権については個別に回収可能性を検討し、回収不能見込額を計上しております。
  - b 役員賞与引当金  
役員に対して支給する賞与に充てるため、当連結会計年度に見合う支給見込額に基づき計上しております。
  - c 役員退職慰労引当金  
役員の退職慰労金の支払いに備えるため、内規に基づく期末要支給額を計上しております。
  - d PCB処理引当金  
「ポリ塩化ビフェニル（PCB）廃棄物の適正な処理の推進に関する特別措置法」により処理することが義務付けられているPCB廃棄物の処理に係る費用の支出に備えるため、その処理費用見積額を計上しております。
- (4) 退職給付に係る会計処理の方法
- ① 退職給付見込額の期間帰属方法  
退職給付債務の算定にあたり、退職給付見込額を当連結会計年度末までの期間に帰属させる方法については、期間定額基準によっております。
  - ② 過去勤務費用及び数理計算上の差異の費用処理方法  
過去勤務費用は、その発生時の従業員の平均残存勤務期間以内の一定の年数（10年）による定額法により費用処理しております。  
数理計算上の差異は、各連結会計年度の発生時における従業員の平均残存勤務期間以内の一定の年数（5年）による定額法により按分した額をそれぞれ発生の日次連結会計年度から費用処理することとしております。
  - ③ 小規模企業等における簡便法の採用  
一部の連結子会社は、退職給付に係る負債及び退職給付費用の計算に、退職給付に係る期末自己都合要支給額を退職給付債務とする方法を用いた簡便法を適用しております。
- (5) 重要な繰延資産の処理方法  
開業費については開業時に全額費用処理する事としております。
- (6) 連結財務諸表の作成の基礎となった連結会社の財務諸表の作成に当たって採用した重要な外貨建の資産又は負債の本邦通貨への換算の基準  
外貨建金銭債権債務は、連結決算日の直物為替相場により円貨に換算し、換算差額は損益として処理しております。  
なお、在外子会社の資産及び負債、収益及び費用は、在外子会社の決算末日の直物為替相場により円貨に換算し、換算差額は純資産の部における為替換算調整勘定及び少数株主持分に含めております。
- (7) 連結キャッシュ・フロー計算書における資金の範囲  
手許現金、要求払預金及び取得日から3ヶ月以内に満期日の到来する流動性の高い、容易に換金可能であり、かつ、価値の変動について僅少なリスクしか負わない短期的な投資であります。
- (8) その他連結財務諸表作成のための重要な事項  
消費税等の会計処理  
消費税及び地方消費税は税抜方式によっております。

## (会計方針の変更)

## (退職給付に関する会計基準等の適用)

「退職給付に関する会計基準」(企業会計基準第26号 平成24年5月17日。以下「退職給付会計基準」という。)及び「退職給付に関する会計基準の適用指針」(企業会計基準適用指針第25号 平成27年3月26日。以下「退職給付適用指針」という。)を、退職給付会計基準第35項本文及び退職給付適用指針第67項本文に掲げられた定めについて当連結会計年度より適用し、退職給付債務及び勤務費用の計算方法を見直し、計算に用いる割引率を従業員の平均残存勤務期間に近似した年数に基づく割引率から、退職給付の支払見込期間及び支払見込期間ごとの金額を反映した単一の加重平均割引率に変更しております。

退職給付会計基準等の適用については、退職給付会計基準第37項に定める経過的な取扱いに従っております。

これに伴う当連結会計年度の期首の利益剰余金及び当連結会計年度の営業利益、経常利益及び税金等調整前当期純利益への影響はありません。また、セグメント情報に与える影響もありません。

## (未適用の会計基準等)

- ・「企業結合に関する会計基準」(企業会計基準第21号 平成25年9月13日)
- ・「連結財務諸表に関する会計基準」(企業会計基準第22号 平成25年9月13日)
- ・「事業分離等に関する会計基準」(企業会計基準第7号 平成25年9月13日)
- ・「1株当たり当期純利益に関する会計基準」(企業会計基準第2号 平成25年9月13日)
- ・「企業結合会計基準及び事業分離等会計基準に関する適用指針」(企業会計基準適用指針第10号 平成25年9月13日)
- ・「1株当たり当期純利益に関する会計基準の適用指針」(企業会計基準適用指針第4号 平成25年9月13日)

## (1) 概要

本会計基準等は、①子会社株式の追加取得等において支配が継続している場合の子会社に対する親会社の持分変動の取扱い、②取得関連費用の取扱い、③当期純利益の表示及び少数株主持分から非支配株主持分への変更、④暫定的な会計処理の取扱いを中心に改正されたものです。

## (2) 適用予定日

平成28年3月期の期首より適用予定です。なお、暫定的な会計処理の取扱いについては、平成28年3月期の期首以後実施される企業結合から適用予定です。

## (3) 当該会計基準等の適用による影響

影響額は、当連結財務諸表の作成時において評価中です。

## (表示方法の変更)

## (連結損益計算書関係)

前連結会計年度において、「営業外収益」の「その他」に含めていた「持分法による投資利益」は、営業外収益の総額の100分の10を超えたため、当連結会計年度より独立掲記することとしております。この表示方法の変更を反映させるため、前連結会計年度の連結財務諸表の組替えを行っております。

この結果、前連結会計年度の連結損益計算書において、「営業外収益」の「その他」に表示していた67,756千円は、「持分法による投資利益」22,500千円、「その他」45,255千円として組み替えております。

## (連結貸借対照表関係)

※1 非連結子会社および関連会社に関するものは次のとおりであります。

	前連結会計年度 (平成26年3月31日)	当連結会計年度 (平成27年3月31日)
投資有価証券(株式) (うち、共同支配企業に対する投資の金額)	1,088,087千円 (628,019千円)	1,202,941千円 (640,854千円)

2 受取手形割引高及び裏書譲渡高

	前連結会計年度 (平成26年3月31日)	当連結会計年度 (平成27年3月31日)
受取手形裏書譲渡高	593,905千円	448,063千円

※3 担保提供資産及び担保付債務

(1) 担保に供している資産

	前連結会計年度 (平成26年3月31日)	当連結会計年度 (平成27年3月31日)
建物及び構築物	787,685千円(帳簿価額)	1,221,868千円(帳簿価額)
無形固定資産	135,266千円(帳簿価額)	227,025千円(帳簿価額)
計	922,951千円(帳簿価額)	1,448,894千円(帳簿価額)

(2) 上記に対応する債務

	前連結会計年度 (平成26年3月31日)	当連結会計年度 (平成27年3月31日)
短期借入金	86,750千円	96,700千円
計	86,750千円	96,700千円

※4 有形固定資産の減価償却累計額(減損損失累計額を含む)

	前連結会計年度 (平成26年3月31日)	当連結会計年度 (平成27年3月31日)
減価償却累計額	16,348,396千円	17,198,927千円

(連結損益計算書関係)

## ※1 引当金繰入額の内訳

	前連結会計年度 (自 平成25年4月1日 至 平成26年3月31日)	当連結会計年度 (自 平成26年4月1日 至 平成27年3月31日)
貸倒引当金繰入額		
販売費及び一般管理費算入	293千円	504千円
役員退職慰労引当金繰入額		
販売費及び一般管理費算入	38,080千円	28,990千円
退職給付費用		
売上原価算入	45,326千円	45,007千円
販売費及び一般管理費算入	24,760千円	22,266千円
役員賞与引当金繰入額		
販売費及び一般管理費算入	36,670千円	33,000千円

## ※2 販売費及び一般管理費の主な費目及び金額は次のとおりであります。

	前連結会計年度 (自 平成25年4月1日 至 平成26年3月31日)	当連結会計年度 (自 平成26年4月1日 至 平成27年3月31日)
運賃	1,729,672千円	1,955,184千円
従業員給与手当	579,384千円	586,507千円
役員賞与引当金繰入額	36,670千円	33,000千円
退職給付費用	24,760千円	22,266千円
役員退職慰労引当金繰入額	38,080千円	28,990千円
貸倒引当金繰入額	293千円	504千円

## ※3 一般管理費及び当期製造費用に含まれる研究開発費は、次のとおりであります。

	前連結会計年度 (自 平成25年4月1日 至 平成26年3月31日)	当連結会計年度 (自 平成26年4月1日 至 平成27年3月31日)
一般管理費	161,301千円	149,860千円
当期製造費用	一千円	一千円
計	161,301千円	149,860千円

## ※4 有形固定資産売却益の内容は、次のとおりであります。

	前連結会計年度 (自 平成25年4月1日 至 平成26年3月31日)	当連結会計年度 (自 平成26年4月1日 至 平成27年3月31日)
土地	一千円	445,048千円

(連結包括利益計算書関係)

## ※1 その他の包括利益に係る組替調整額及び税効果額

	前連結会計年度		当連結会計年度	
	(自	平成25年4月1日	(自	平成26年4月1日
	至	平成26年3月31日)	至	平成27年3月31日)
その他有価証券評価差額金				
当期発生額		31,685千円		146,378千円
組替調整額		△14,122千円		△2千円
税効果調整前合計		17,563千円		146,376千円
税効果額		△5,004千円		△37,837千円
税効果調整後合計		12,559千円		108,538千円
為替換算調整勘定				
		1,213,206千円		692,750千円
退職給付に係る調整額				
当期発生額		一千円		△140,510千円
組替調整額		一千円		△25,569千円
税効果調整前合計		一千円		△166,079千円
税効果額		一千円		51,584千円
税効果調整後合計		一千円		△114,495千円
持分法適用会社に対する持分相当額				
当期発生額		5,689千円		29,848千円
組替調整額		一千円		△16,099千円
税効果調整前合計		5,689千円		13,749千円
税効果額		△1,997千円		△4,047千円
税効果調整後合計		3,691千円		9,702千円
その他の包括利益合計				
		1,229,457千円		696,496千円

(連結株主資本等変動計算書関係)

前連結会計年度(自 平成25年4月1日 至 平成26年3月31日)

## 1 発行済株式に関する事項

株式の種類	当連結会計年度期首	増加	減少	当連結会計年度末
普通株式(千株)	28,675	—	—	28,675

## 2 自己株式に関する事項

株式の種類	当連結会計年度期首	増加	減少	当連結会計年度末
普通株式(株)	30,240	3,319	—	33,559

(変動事由の概要)

増加数の主な内訳は、次のとおりであります。

単元未満株式の買取りによる増加 3,319株

## 3 新株予約権等に関する事項

該当事項はありません。

## 4 配当に関する事項

## (1) 配当金支払額

決議	株式の種類	配当金の総額 (千円)	1株当たり 配当額(円)	基準日	効力発生日
平成25年6月26日 定時株主総会	普通株式	143,223	5.0	平成25年3月31日	平成25年6月27日
平成25年10月28日 取締役会	普通株式	143,218	5.0	平成25年9月30日	平成25年12月6日

## (2) 基準日が当連結会計年度に属する配当のうち、配当の効力発生日が翌連結会計年度となるもの

決議	株式の種類	配当の原資	配当金の総額 (千円)	1株当たり配当額 (円)	基準日	効力発生日
平成26年6月26日 定時株主総会	普通株式	利益剰余金	143,207	5.0	平成26年3月31日	平成26年6月27日

当連結会計年度（自 平成26年4月1日 至 平成27年3月31日）

1 発行済株式に関する事項

株式の種類	当連結会計年度期首	増加	減少	当連結会計年度末
普通株式(千株)	28,675	—	—	28,675

2 自己株式に関する事項

株式の種類	当連結会計年度期首	増加	減少	当連結会計年度末
普通株式(株)	33,559	1,601	—	35,160

(変動事由の概要)

増加数の主な内訳は、次のとおりであります。

単元未満株式の買取りによる増加 1,601株

3 新株予約権等に関する事項

該当事項はありません。

4 配当に関する事項

(1) 配当金支払額

決議	株式の種類	配当金の総額 (千円)	1株当たり 配当額(円)	基準日	効力発生日
平成26年6月26日 定時株主総会	普通株式	143,207	5.0	平成26年3月31日	平成26年6月27日
平成26年10月29日 取締役会	普通株式	143,201	5.0	平成26年9月30日	平成26年12月5日

(2) 基準日が当連結会計年度に属する配当のうち、配当の効力発生日が翌連結会計年度となるもの

決議	株式の種類	配当の原資	配当金の総額 (千円)	1株当たり配当額 (円)	基準日	効力発生日
平成27年6月25日 定時株主総会	普通株式	利益剰余金	143,199	5.0	平成27年3月31日	平成27年6月26日



(連結キャッシュ・フロー計算書関係)

## ※1 現金及び現金同等物の期末残高と連結貸借対照表に掲記されている科目の金額との関係

	前連結会計年度 (自 平成25年4月1日 至 平成26年3月31日)	当連結会計年度 (自 平成26年4月1日 至 平成27年3月31日)
現金及び預金勘定	2,059,166千円	2,290,912千円
預入期間が3ヶ月を超える 定期預金	△10,000千円	△10,000千円
その他流動資産(預け金)(注)	122,500千円	55,800千円
現金及び現金同等物	2,171,666千円	2,336,712千円

(注) その他流動資産(預け金)のうち随時回収可能なものであります。

## 2 新規設立により新たに連結子会社となった会社の資産及び負債の主な内訳

前連結会計年度(自 平成25年4月1日 至 平成26年3月31日)

新たに設立した杰富意金属容器(重慶)有限公司を連結したことに伴う連結開始時の資産及び負債の内訳並びに杰富意金属容器(重慶)有限公司株式の取得価額と杰富意金属容器(重慶)有限公司取得による収入(純額)は次のとおりであります。

流動資産	932,920千円
少数株主持分	232,479 "
杰富意金属容器(重慶)有限 公司株式の取得価額	700,441千円
杰富意金属容器(重慶)有限 公司の現金及び現金同等物	932,920 "
差引:少数株主からの払込に よる収入(純額)	232,479千円

当連結会計年度(自 平成26年4月1日 至 平成27年3月31日)

該当事項はありません。

(リース取引関係)

前連結会計年度及び当連結会計年度のいずれにおいても該当事項はありません。

## (金融商品関係)

## 1. 金融商品の状況に関する事項

当社グループは、資金運用については短期的な預金等に限定し、銀行等金融機関からの借入により資金を調達しております。

受取手形及び売掛金に係る顧客の信用リスクは、与信管理規定に沿ってリスク低減を図っております。また、投資有価証券は主として株式であり、定期的に時価の把握を行っております。

借入金の使途は運転資金および設備投資資金であります。

## 2. 金融商品の時価等に関する事項

連結貸借対照表計上額、時価及びこれらの差額については、次のとおりであります。

前連結会計年度（平成26年3月31日）

（単位：千円）

	連結貸借対照表 計上額(*)	時価(*)	差額
① 現金及び預金	2,059,166	2,059,166	—
② 預け金	122,500	122,500	—
③ 受取手形及び売掛金	10,872,890	10,872,890	—
④ 投資有価証券			
その他有価証券	316,778	316,778	—
⑤ 支払手形及び買掛金	(4,684,469)	(4,684,469)	—
⑥ 短期借入金	(2,519,982)	(2,519,982)	—

(\*) 負債に計上されているものについては、( ) で表示しております。

当連結会計年度（平成27年3月31日）

（単位：千円）

	連結貸借対照表 計上額(*)	時価(*)	差額
① 現金及び預金	2,290,912	2,290,912	—
② 預け金	55,800	55,800	—
③ 受取手形及び売掛金	11,556,658	11,556,658	—
④ 投資有価証券			
その他有価証券	473,373	473,373	—
⑤ 支払手形及び買掛金	(4,518,584)	(4,518,584)	—
⑥ 短期借入金	(2,627,716)	(2,627,716)	—

(\*) 負債に計上されているものについては、( ) で表示しております。

## (注1) 金融商品の時価の算定方法

## ①現金及び預金、②預け金、並びに③受取手形及び売掛金

これらは短期間で決済されるため、時価は帳簿価額にほぼ等しいことから、当該帳簿価額によっております。

## ④投資有価証券

これらの時価について、株式は取引所の価格によっております。

## ⑤支払手形及び買掛金、並びに⑥短期借入金

これらは短期間で決済されるため、時価は帳簿価額にほぼ等しいことから、当該帳簿価額によっております。

(注2) 非上場株式（連結貸借対照表計上額 11,000 千円）は、市場価格がなく、かつ将来キャッシュ・フローを見積もることができず、時価を把握することが極めて困難と認められるため、「投資有価証券 その他有価証券」には含めておりません。

(注3) 金銭債権及び満期のある有価証券の連結決算日後の償還予定額  
前連結会計年度(平成26年3月31日)

(単位:千円)

	1年以内	1年超5年以内	5年超10年以内	10年超
① 現金及び預金	2,055,599	—	—	—
③ 受取手形及び売掛金	10,872,890	—	—	—
④ 投資有価証券 その他有価証券のうち満期があるもの	—	—	—	—

当連結会計年度(平成27年3月31日)

	1年以内	1年超5年以内	5年超10年以内	10年超
① 現金及び預金	2,287,878	—	—	—
③ 受取手形及び売掛金	11,556,658	—	—	—
④ 投資有価証券 その他有価証券のうち満期があるもの	—	—	—	—

(注4) 社債、長期借入金、リース債務及びその他の有利子負債の連結決算日後の返済予定額  
前連結会計年度(平成26年3月31日)

(単位:千円)

	1年以内	1年超5年以内	5年超10年以内	10年超
⑥ 短期借入金	2,519,982	—	—	—

当連結会計年度(平成27年3月31日)

	1年以内	1年超5年以内	5年超10年以内	10年超
⑥ 短期借入金	2,627,716	—	—	—

## (有価証券関係)

## 1 その他有価証券

前連結会計年度(自 平成25年4月1日 至 平成26年3月31日)

区分	連結貸借対照表計上額 (千円)	取得価額 (千円)	差額 (千円)
連結貸借対照表計上額が 取得原価を超えるもの 株式	229,722	129,017	100,705
連結貸借対照表計上額が 取得原価を超えないもの 株式	87,055	104,424	△17,369
合計	316,778	233,441	83,336

(注)非上場株式(連結貸借対照表計上額 11,000千円)については、市場価格がなく、時価を把握することが極めて困難と認められることから、上表の「その他有価証券」には含めておりません。

当連結会計年度(自 平成26年4月1日 至 平成27年3月31日)

区分	連結貸借対照表計上額 (千円)	取得価額 (千円)	差額 (千円)
連結貸借対照表計上額が 取得原価を超えるもの 株式	473,373	243,660	229,712
連結貸借対照表計上額が 取得原価を超えないもの 株式	—	—	—
合計	473,373	243,660	229,712

(注)非上場株式(連結貸借対照表計上額 11,000千円)については、市場価格がなく、時価を把握することが極めて困難と認められることから、上表の「その他有価証券」には含めておりません。

## 2. 連結会計年度中に売却したその他有価証券

当連結会計年度(自 平成26年4月1日 至 平成27年3月31日)

区分	売却額 (千円)	売却益の合計額 (千円)
株式	15	2
合計	15	2

## 3 減損処理を行ったその他有価証券

該当事項はありません。

## (デリバティブ取引関係)

当社グループは、デリバティブ取引を利用していないため該当事項はありません。

## (退職給付関係)

## 1. 採用している退職給付制度の概要

当社は、確定給付企業年金法による規約型確定給付企業年金制度を設けており、一部の子会社については中小企業退職金共済制度を設けております。また、従業員の退職等に際して割増退職金を支払う場合があります。

なお、一部の子会社は簡便法により退職給付に係る負債及び退職給付費用を計算しております。

## 2. 確定給付制度

## (1) 退職給付債務の期首残高と期末残高の調整表（簡便法を適用した制度を除く。）

	前連結会計年度 (自 平成25年4月1日 至 平成26年3月31日)		当連結会計年度 (自 平成26年4月1日 至 平成27年3月31日)	
退職給付債務の期首残高		1,761,009		1,823,476
勤務費用		72,381		74,988
利息費用		14,088		14,587
数理計算上の差異の発生額		26,491		206,506
退職給付の支払額		△50,493		△136,202
退職給付債務の期末残高		1,823,476		1,983,356

## (2) 年金資産の期首残高と期末残高の調整表（簡便法を適用した制度を除く。）

	前連結会計年度 (自 平成25年4月1日 至 平成26年3月31日)		当連結会計年度 (自 平成26年4月1日 至 平成27年3月31日)	
年金資産の期首残高		571,251		638,663
期待運用収益		11,425		12,773
数理計算上の差異の発生額		46,073		65,996
事業主からの拠出額		48,553		54,627
退職給付の支払額		△38,639		△41,294
年金資産の期末残高		638,663		730,766

## (3) 簡便法を適用した制度の、退職給付に係る負債の期首残高と期末残高の調整表

	前連結会計年度 (自 平成25年4月1日 至 平成26年3月31日)		当連結会計年度 (自 平成26年4月1日 至 平成27年3月31日)	
退職給付に係る負債の期首残高		86,277		96,661
退職給付費用		11,642		13,582
退職給付の支払額		△1,258		△17,702
退職給付に係る負債の期末残高		96,661		92,541

## (4) 退職給付債務及び年金資産の期末残高と連結貸借対照表に計上された退職給付に係る負債及び退職給付に係る資産の調整表

	前連結会計年度 (平成26年3月31日)		当連結会計年度 (平成27年3月31日)	
積立型制度の退職給付債務		627,266		624,770
年金資産		△638,663		△730,766
		△11,396		△105,995
非積立型制度の退職給付債務		1,292,871		1,451,127
連結貸借対照表に計上された負債と資産の純額		1,281,474		1,345,131
退職給付に係る負債		1,292,871		1,451,127
退職給付に係る資産		△11,396		△105,995
連結貸借対照表に計上された負債と資産の純額		1,281,474		1,345,131

(注) 簡便法を適用した制度を含みます。

## (5) 退職給付費用及びその内訳項目の金額

(千円)

	前連結会計年度 (自 平成25年4月1日 至 平成26年3月31日)	当連結会計年度 (自 平成26年4月1日 至 平成27年3月31日)
勤務費用	72,381	74,988
利息費用	14,088	14,587
期待運用収益	△11,425	△12,773
数理計算上の差異の費用処理額	△7,285	△10,814
過去勤務費用の費用処理額	△13,299	△14,754
簡便法で計算した退職給付費用	11,642	13,582
その他	2,065	412
確定給付制度に係る退職給付費用	68,166	65,228

## (6) 退職給付に係る調整額

退職給付に係る調整額に計上した項目（税効果控除前）の内訳は次のとおりであります。

(千円)

	前連結会計年度 (自 平成25年4月1日 至 平成26年3月31日)	当連結会計年度 (自 平成26年4月1日 至 平成27年3月31日)
過去勤務費用	—	14,754
数理計算上の差異	—	151,324
その他	—	—
合計	—	166,079

## (7) 退職給付に係る調整累計額

退職給付に係る調整累計額に計上した項目（税効果控除前）の内訳は次のとおりであります。

(千円)

	前連結会計年度 (平成26年3月31日)	当連結会計年度 (平成27年3月31日)
未認識過去勤務費用	3,907	18,662
未認識数理計算上の差異	58,498	209,823
合計	62,406	228,486

## (8) 年金資産に関する事項

## ①年金資産の主な内訳

年金資産合計に対する主な分類ごとの比率は、次のとおりであります。

	前連結会計年度 (平成26年3月31日)	当連結会計年度 (平成27年3月31日)
債券	31.1%	35.0%
株式	42.5%	40.3%
現金及び預金	7.9%	8.0%
その他	18.5%	16.7%
合計	100.0%	100.0%

## ②長期期待運用収益率の設定方法

年金資産の長期期待運用収益率を決定するため、現在及び予想される年金資産の配分と、年金資産を構成する多様な資産からの現在及び将来期待される長期の収益率を考慮しております。

## (9) 数理計算上の計算基礎に関する事項

当連結会計年度末における主要な数理計算上の計算基礎

	前連結会計年度 (自 平成25年4月1日 至 平成26年3月31日)	当連結会計年度 (自 平成26年4月1日 至 平成27年3月31日)
割引率	0.8%	0.8%
長期期待運用収益率	2.0%	2.0%
予想昇給率	0.5～1.7%	0.5～1.8%

## (ストック・オプション等関係)

該当事項はありません。

(税効果会計関係)

## 1 繰延税金資産及び繰延税金負債の発生の主な原因別の内訳

	前連結会計年度 (平成26年3月31日)	当連結会計年度 (平成27年3月31日)
(繰延税金資産)		
退職給付に係る負債	456,591千円	435,865千円
未払賞与	129,242千円	124,229千円
繰越欠損金	70,523千円	75,570千円
未払事業税	39,237千円	42,091千円
役員退職慰労引当金	34,892千円	33,961千円
固定資産減損損失	30,676千円	24,351千円
繰延資産償却超過額	25,563千円	16,573千円
その他	84,302千円	53,840千円
繰延税金資産小計	871,029千円	806,484千円
評価性引当額	△115,379千円	△86,722千円
繰延税金資産合計	755,649千円	719,761千円
(繰延税金負債)		
固定資産圧縮積立金	△146,673千円	△102,158千円
その他有価証券評価差額	△28,434千円	△66,272千円
特別償却準備金	一千円	△32,095千円
その他	△8,546千円	△5,294千円
繰延税金負債合計	△183,654千円	△205,820千円
繰延税金資産の純額	571,995千円	513,940千円

(注) 前連結会計年度及び当連結会計年度における繰延税金資産の純額は、連結貸借対照表の以下の項目に含まれております。

	前連結会計年度 (平成26年3月31日)	当連結会計年度 (平成27年3月31日)
流動資産－繰延税金資産	180,562千円	192,147千円
固定資産－繰延税金資産	391,432 "	321,793 "

## 2 法定実効税率と税効果会計適用後の法人税等の負担率との差異の原因となった主な項目別の内訳

	前連結会計年度 (平成26年3月31日)	当連結会計年度 (平成27年3月31日)
法定実効税率	38.0%	35.6%
(調整)		
交際費等の永久差異	0.9%	0.3%
住民税均等割等	0.8%	0.7%
評価性引当金の増減	△3.1%	△1.1%
税額控除	△0.8%	△1.6%
税率変更による期末繰延税金資産の減額修正	0.6	1.7%
持分法による投資損益	△0.4%	△0.5%
その他	0.0%	0.1%
税効果会計適用後の法人税等の負担率	36.0%	35.2%

## 3 法人税等の税率の変更による繰延税金資産及び繰延税金負債の金額の修正

「所得税法等の一部を改正する法律」及び「地方税法等の一部を改正する法律」が平成27年3月31日に公布され、平成27年4月1日以後に開始する連結会計年度から法人税率等の引下げ等が行われることとなりました。これに伴い、当連結

会計年度の繰延税金資産及び繰延税金負債の計算に使用した法定実効税率は、前連結会計年度の35.6%から平成27年4月1日に開始する連結会計年度に解消が見込まれる一時差異については33.1%に、平成28年4月1日に開始する連結会計年度に解消が見込まれる一時差異については32.3%に変更しております。

その結果、繰延税金資産の金額(繰延税金負債の金額を控除した金額)が39,509千円減少し、当連結会計年度に計上された法人税等調整額が46,061千円増加しております。



## (資産除去債務関係)

該当事項はありません。

## (賃貸等不動産関係)

当社及び一部の子会社では、千葉県、兵庫県に賃貸用土地建物を有しております。

平成26年3月期における当該賃貸不動産に関する損益は22,003千円であります。

平成27年3月期における当該賃貸不動産に関する損益は24,171千円であります。

また、賃貸等不動産に関する連結貸借対照表計上額、期中増減額及び時価は次のとおりであります。

(単位：千円)

			前連結会計年度 (自 平成25年4月1日 至 平成26年3月31日)	当連結会計年度 (自 平成26年4月1日 至 平成27年3月31日)
遊休不動産	連結貸借対照表計上額	期首残高	—	—
		期中増減額	—	—
		期末残高	—	—
	期末時価		—	—
賃貸不動産	連結貸借対照表計上額	期首残高	686,220	610,771
		期中増減額	△75,449	△113,202
		期末残高	610,771	497,569
	期末時価		2,194,155	1,605,421

- (注) 1 当期末の時価は、路線価に基づいて自社で算定した金額及び契約により取り決められた売却価額であります。
- 2 期中増減額のうち、前連結会計年度の主な賃貸不動産の減少は、一部自社使用になったものであります。また、当連結会計年度の減少は、旧伊丹工場土地の一部を売却したためであります。

(セグメント情報等)

## 【セグメント情報】

## 1 報告セグメントの概要

当社の報告セグメントは、当社の構成単位のうち分離された財務情報が入手可能であり、取締役会が、経営資源の配分の決定及び業績を評価するために、定期的に検討を行う対象となっているものであります。

当社は、本社に製品別の事業本部を置き、各事業本部は取り扱う製品について国内及び海外の包括的な戦略を立案し、事業活動を展開しております。

従って、当社グループは事業本部を基礎とした製品別セグメントから構成されており、「ドラム缶」及び「高圧ガス容器」の2つを報告セグメントとしております。

「ドラム缶」及び「高圧ガス容器」は、それぞれ製品の製造販売をしております。

## 2 報告セグメントごとの売上高、利益又は損失、資産、負債その他の項目の金額の算定方法

報告されている事業セグメントの会計処理の方法は、「連結財務諸表作成のための基本となる重要な事項」における記載と同一であります。

報告セグメントの利益は、経常利益ベースの数値であります。セグメント間の内部収益及び振替高は市場実勢価格に基づいております。

## 3 報告セグメントごとの売上高、利益又は損失、資産、負債その他の項目の金額に関する情報

前連結会計年度(自 平成25年4月1日 至 平成26年3月31日)

(単位：千円)

	報告セグメント		
	ドラム缶	高圧ガス容器	合計
売上高			
外部顧客への売上高	27,908,383	282,626	28,191,010
セグメント間の内部売上高 又は振替高	—	—	—
計	27,908,383	282,626	28,191,010
セグメント利益又は損失(△)	2,389,399	△142,658	2,246,740
セグメント資産	27,076,879	320,975	27,397,854
セグメント負債	4,662,206	22,263	4,684,469
その他の項目			
減価償却費	1,053,188	824	1,054,012
受取利息	12,026	—	12,026
支払利息	57,984	—	57,984
有形固定資産及び 無形固定資産の増加額	2,006,306	2,516	2,008,823

(注)「減価償却費」および「有形固定資産及び無形固定資産の増加額」には、長期前払費用とその償却費が含まれております。

当連結会計年度(自 平成26年4月1日 至 平成27年3月31日)

(単位：千円)

	報告セグメント		
	ドラム缶	高压ガス容器	合計
売上高			
外部顧客への売上高	29,883,958	238,659	30,122,618
セグメント間の内部売上高 又は振替高	—	—	—
計	29,883,958	238,659	30,122,618
セグメント利益又は損失(△)	2,439,776	△138,417	2,301,359
セグメント資産	28,795,513	315,085	29,110,599
セグメント負債	4,501,158	17,426	4,518,584
その他の項目			
減価償却費	1,226,013	671	1,226,684
受取利息	12,784	—	12,784
支払利息	63,447	—	63,447
有形固定資産及び 無形固定資産の増加額	2,054,418	—	2,054,418

(注)「減価償却費」および「有形固定資産及び無形固定資産の増加額」には、長期前払費用とその償却費が含まれております。

## 4 報告セグメント合計額と連結財務諸表計上額との差額及び当該差額の主な内容(差異調整に関する事項)

(単位：千円)

売上高	前連結会計年度	当連結会計年度
報告セグメント計	28,191,010	30,122,618
セグメント間取引消去	—	—
連結財務諸表の売上高	28,191,010	30,122,618

(単位：千円)

利益	前連結会計年度	当連結会計年度
報告セグメント計	2,246,740	2,301,359
持分法損益	22,500	41,357
その他	△34,888	△2,412
連結財務諸表の経常利益	2,234,352	2,340,304

(単位：千円)

資産	前連結会計年度	当連結会計年度
報告セグメント計	27,397,854	29,110,599
全社資産(注)	5,750,752	6,073,613
その他の調整額	△36,734	△26,137
連結財務諸表の資産合計	33,111,873	35,158,075

(注) 全社資産は、主に報告セグメントに帰属しない現金及び預金であります。

(単位：千円)

負債	前連結会計年度	当連結会計年度
報告セグメント計	4,684,469	4,518,584
全社負債(注)	7,502,453	7,238,401
その他の調整額	—	—
連結財務諸表の負債合計	12,186,923	11,756,986

(注) 全社負債は、主に報告セグメントに帰属しない本社の短期借入金であります。

(単位：千円)

その他の項目	報告セグメント計		調整額(注)		連結財務諸表計上額	
	前連結 会計年度	当連結 会計年度	前連結 会計年度	当連結 会計年度	前連結 会計年度	当連結 会計年度
減価償却費	1,054,012	1,226,684	△44,367	△12,841	1,009,644	1,213,843
受取利息	12,026	12,784	—	—	12,026	12,784
支払利息	57,984	63,447	—	—	57,984	63,447
有形固定資産及び 無形固定資産の増加額	2,008,823	2,054,418	△43,270	△2,244	1,965,553	2,052,174

(注) 調整額は、未実現損益の消去によるものであります。

## 【関連情報】

前連結会計年度(自 平成25年4月1日 至 平成26年3月31日)

## 1. 製品及びサービスごとの情報

セグメント情報に同様の情報を開示しているため、記載を省略しております。

## 2. 地域ごとの情報

## (1) 売上高

(単位:千円)

日本	中国	合計
20,495,597	7,695,412	28,191,010

(注) 売上高は顧客の所在地を基礎とし、国又は地域に分類しております。

## (2) 有形固定資産

(単位:千円)

日本	中国	合計
10,194,885	4,542,662	14,737,548

## 3. 主要な顧客ごとの情報

(単位:千円)

顧客の名称	売上高	関連するセグメント名
日新容器株式会社	4,525,477	ドラム缶

当連結会計年度(自 平成26年4月1日 至 平成27年3月31日)

1. 製品及びサービスごとの情報

セグメント情報に同様の情報を開示しているため、記載を省略しております。

2. 地域ごとの情報

(1) 売上高

(単位：千円)

日本	中国	合計
20,775,353	9,347,264	30,122,618

(注) 売上高は顧客の所在地を基礎とし、国又は地域に分類しております。

(2) 有形固定資産

(単位：千円)

日本	中国	合計
9,922,111	5,374,261	15,296,373

3. 主要な顧客ごとの情報

(単位：千円)

顧客の名称	売上高	関連するセグメント名
日新容器株式会社	4,324,496	ドラム缶

【報告セグメントごとの固定資産の減損損失に関する情報】

該当事項はありません。

【報告セグメントごとののれんの償却額及び未償却残高に関する情報】

該当事項はありません。

【報告セグメントごとの負ののれん発生益に関する情報】

該当事項はありません。

## 【関連当事者情報】

## 1 関連当事者との取引

## (1) 連結財務諸表提出会社と関連当事者との取引

## (ア) 連結財務諸表提出会社の親会社及び主要株主(会社等に限る)等

前連結会計年度(自 平成25年4月1日 至 平成26年3月31日)

種類	会社等の名称又は氏名	所在地	資本金(百万円)	事業の内容	議決権等の(被)所有割合(%)	関連当事者との関係	取引の内容	取引金額(千円)	科目	期末残高(千円)
親会社	J F E スチール株式会社	東京都千代田区	239,644	製鉄業	(被)所有 直接 54.1 間接 0.1	・原材料を取扱商社を通じて仕入 ・役員の兼任 ・役員の転籍	原材料仕入	3,266,560	買掛金	(1,100,237)
主要株主(会社等)	伊藤忠丸紅鉄鋼株式会社	東京都中央区	30,000	商社	(被)所有 直接 11.3	・原材料等仕入取扱商社 ・役員の兼任	原材料仕入	2,878,882	買掛金	1,018,483
親会社	J F E ホールディングス(株)	東京都千代田区	147,143	グループガバナンス事業	(被)所有 間接 54.2	・資金の預け・借入取引	資金の預け入れ 資金の借入	7,258,700 366,120	預け金	122,500

当連結会計年度(自 平成26年4月1日 至 平成27年3月31日)

種類	会社等の名称又は氏名	所在地	資本金(百万円)	事業の内容	議決権等の(被)所有割合(%)	関連当事者との関係	取引の内容	取引金額(千円)	科目	期末残高(千円)
親会社	J F E スチール株式会社	東京都千代田区	239,644	製鉄業	(被)所有 直接 54.1 間接 0.1	・原材料を取扱商社を通じて仕入 ・役員の兼任 ・役員の転籍	原材料仕入	3,861,372	買掛金	(1,704,221)
主要株主(会社等)	伊藤忠丸紅鉄鋼株式会社	東京都中央区	30,000	商社	(被)所有 直接 11.3	・原材料等仕入取扱商社 ・役員の兼任	原材料仕入	3,074,683	買掛金	966,197
親会社	J F E ホールディングス(株)	東京都千代田区	147,143	グループガバナンス事業	(被)所有 間接 59.6	・資金の預け・借入取引	資金の預け入れ 資金の借入	9,679,001 77,800	預け金	55,800

- (注) 1 期末残高の( )内の金額は、商社を経由した親会社からの原材料仕入に係る未払残高を示しております。
- 2 取引条件及び取引条件の決定方針等  
・原材料等仕入については、一般取引先と同様の条件で決定しております。  
・資金の貸借に係る金利率等の条件は、市場金利を勘案し一般の取引条件と同様に決定しております。
- 3 上記の取引金額には、消費税等が含まれておりませんが、各科目の残高には消費税等が含まれております。

## (イ) 連結財務諸表提出会社と同一の親会社を持つ会社等及び連結財務諸表提出会社のその他の関係会社の子会社等

前連結会計年度(自 平成25年4月1日 至 平成26年3月31日)

種類	会社等の名称又は氏名	所在地	資本金(百万円)	事業の内容	議決権等の(被)所有割合(%)	関連当事者との関係	取引の内容	取引金額(千円)	科目	期末残高(千円)
同一の親会社を持つ会社	J F E 商事株式会社	大阪市北区	14,539	商社	(被)所有 直接 5.4	・原材料等仕入取扱商社	原材料仕入	3,444,153	買掛金	1,448,317

当連結会計年度(自 平成26年4月1日 至 平成27年3月31日)

種類	会社等の名称又は氏名	所在地	資本金(百万円)	事業の内容	議決権等の(被)所有割合(%)	関連当事者との関係	取引の内容	取引金額(千円)	科目	期末残高(千円)
同一の親会社を持つ会社	J F E 商事株式会社	大阪市北区	14,539	商社	(被)所有 直接 5.4	・原材料等仕入取扱商社	原材料仕入	3,699,266	買掛金	1,475,035

- (注) 1 取引条件及び取引条件の決定方針等  
原材料等仕入については、一般取引先と同様の条件で決定しております。
- 2 上記の取引金額には、消費税等が含まれておりませんが、各科目の残高には消費税等が含まれております。

- (2) 連結財務諸表提出会社の連結子会社と関連当事者との取引  
 連結財務諸表提出会社の親会社及び主要株主(会社等に限る)等  
 該当事項はありません。

## 2 親会社又は重要な関連会社に関する注記

### (1) 親会社情報

- ・ J F E スチール株式会社 (非上場)
- ・ 上記持株会社であるジェイ エフ イー ホールディングス株式会社  
 (東京・名古屋の各証券取引所に上場)

### (2) 重要な関連会社の要約財務情報

関連会社の総資産が連結総資産の10%未満のため、記載を省略いたします。

#### (1 株当たり情報)

項目	前連結会計年度 (自 平成25年4月1日 至 平成26年3月31日)	当連結会計年度 (自 平成26年4月1日 至 平成27年3月31日)
1株当たり純資産額	684.65円	755.35円
1株当たり当期純利益	49.44円	61.48円

- (注) 1 潜在株式調整後1株当たり当期純利益については、潜在株式が存在しないため記載しておりません。  
 2 1株当たり当期純利益の算定上の基礎は以下のとおりであります。

項目	前連結会計年度 (自 平成25年4月1日 至 平成26年3月31日)	当連結会計年度 (自 平成26年4月1日 至 平成27年3月31日)
当期純利益(千円)	1,416,178	1,760,813
普通株主に帰属しない金額(千円)	—	—
普通株式に係る当期純利益(千円)	1,416,178	1,760,813
期中平均株式数(千株)	28,643	28,640

#### (重要な後発事象)

該当事項はありません。



## ⑤ 【連結附属明細表】

## 【社債明細表】

該当事項はありません。

## 【借入金等明細表】

区分	当期首残高 (千円)	当期末残高 (千円)	平均利率 (%)	返済期限
短期借入金	2,393,244	2,394,342	2.28	—
1年以内に返済予定の長期借入金	126,738	233,373	5.40	—
1年以内に返済予定のリース債務	—	—	—	—
長期借入金(1年以内に返済予定のものを除く。)	1,232,726	1,039,346	1.09	平成30年7月31日
リース債務(1年以内に返済予定のものを除く。)	—	—	—	—
その他有利子負債	—	—	—	—
合計	3,752,709	3,667,062	—	—

(注) 1 「平均利率」については、借入金の期末残高に対する加重平均利率を記載しております。

2 長期借入金(1年以内に返済予定のものを除く。)の連結決算日後5年内における返済予定額は以下のとおりであります。

区分	1年超2年以内 (千円)	2年超3年以内 (千円)	3年超4年以内 (千円)	4年超5年以内 (千円)
長期借入金	579,346	190,000	270,000	—

## 【資産除去債務明細表】

該当事項はありません。

## (2) 【その他】

当連結会計年度における四半期情報等

(累計期間)	第1四半期	第2四半期	第3四半期	当連結会計年度
売上高 (千円)	6,954,517	13,994,545	21,915,018	30,122,618
税金等調整前四半期(当期)純利益金額(千円)	798,710	1,303,283	2,089,447	2,785,352
四半期(当期)純利益金額(千円)	509,106	819,304	1,340,332	1,760,813
1株当たり四半期(当期)純利益金額(円)	17.77	28.60	46.79	61.48

(会計期間)	第1四半期	第2四半期	第3四半期	第4四半期
1株当たり四半期純利益金額(円)	17.77	10.83	18.19	14.68

## 2 【財務諸表等】

## (1) 【財務諸表】

## ① 【貸借対照表】

(単位：千円)

	前事業年度 (平成26年3月31日)	当事業年度 (平成27年3月31日)
<b>資産の部</b>		
流動資産		
現金及び預金	8,574	8,751
受取手形	1,832,058	1,554,475
売掛金	※1 6,798,823	※1 7,072,856
商品及び製品	104,973	110,658
仕掛品	106,148	93,989
原材料及び貯蔵品	1,244,650	1,318,672
前払費用	※1 20,637	※1 20,685
繰延税金資産	153,060	152,995
未収入金	※1 132,157	※1 131,251
預け金	※1 122,500	※1 55,800
短期貸付金	※1 598,717	※1 702,873
その他	1,419	1,336
流動資産合計	11,123,722	11,224,347
固定資産		
有形固定資産		
建物	836,601	724,194
構築物	92,662	73,441
機械及び装置	2,064,937	2,008,762
車両運搬具	5,236	5,800
工具、器具及び備品	59,140	145,690
土地	6,537,204	6,482,535
建設仮勘定	38,738	3,000
有形固定資産合計	9,634,521	9,443,425
無形固定資産		
ソフトウェア	94,358	90,210
その他	11,736	11,365
無形固定資産合計	106,094	101,575
投資その他の資産		
投資有価証券	298,540	442,783
関係会社株式	1,417,817	1,491,597
関係会社出資金	4,116,597	4,930,280
長期前払費用	17,778	8,865
繰延税金資産	329,429	255,905
保険積立金	90,455	98,353
長期貸付金	※1 1,561,532	※1 921,485
その他	171,218	217,825
貸倒引当金	△5,650	△5,790
投資その他の資産合計	7,997,719	8,361,306
固定資産合計	17,738,335	17,906,307
資産合計	28,862,058	29,130,655

(単位：千円)

	前事業年度 (平成26年 3月31日)	当事業年度 (平成27年 3月31日)
<b>負債の部</b>		
流動負債		
買掛金	※1 4,255,327	※1 4,085,475
短期借入金	※1 2,340,000	※1 1,760,000
未払金	※1 933,654	※1 553,285
未払費用	※1 309,542	※1 313,122
未払法人税等	493,624	531,980
未払消費税等	56,625	182,349
前受金	※1 55,512	※1 630
預り金	16,599	16,895
役員賞与引当金	36,670	33,000
その他	27,213	27,818
流動負債合計	8,524,769	7,504,557
固定負債		
長期借入金	890,000	850,000
退職給付引当金	1,141,164	1,090,141
役員退職慰労引当金	89,760	91,410
PCB処理引当金	22,226	32,068
その他	296	296
固定負債合計	2,143,446	2,063,915
負債合計	10,668,215	9,568,473
純資産の部		
株主資本		
資本金	2,365,000	2,365,000
資本剰余金		
資本準備金	4,649,875	4,649,875
資本剰余金合計	4,649,875	4,649,875
利益剰余金		
利益準備金	454,252	454,252
その他利益剰余金		
固定資産圧縮積立金	265,330	212,219
別途積立金	6,015,000	6,015,000
繰越利益剰余金	4,409,038	5,730,535
利益剰余金合計	11,143,621	12,412,007
自己株式	△8,072	△8,939
株主資本合計	18,150,424	19,417,943
評価・換算差額等		
その他有価証券評価差額金	43,418	144,238
評価・換算差額等合計	43,418	144,238
純資産合計	18,193,842	19,562,181
負債純資産合計	28,862,058	29,130,655

## ②【損益計算書】

(単位：千円)

	前事業年度 (自 平成25年 4月 1日 至 平成26年 3月 31日)	当事業年度 (自 平成26年 4月 1日 至 平成27年 3月 31日)
売上高	※2 20,231,383	※2 20,765,762
売上原価	※2 15,348,372	※2 15,908,143
売上総利益	4,883,011	4,857,619
販売費及び一般管理費	※1、※2 3,081,012	※1、※2 3,123,290
営業利益	1,801,998	1,734,328
営業外収益		
受取利息	※2 25,635	※2 22,881
受取配当金	※2 53,896	※2 63,716
固定資産賃貸料	※2 100,850	※2 95,570
為替差益	82,628	195,745
その他	※2 15,811	※2 19,883
営業外収益合計	278,822	397,796
営業外費用		
支払利息	※2 18,786	※2 16,395
固定資産廃棄損	—	16,919
固定資産賃貸費用	60,386	56,959
その他	※2 21,230	※2 26,128
営業外費用合計	100,403	116,402
経常利益	1,980,416	2,015,723
特別利益		
抱合せ株式消滅差益	88,565	—
投資有価証券売却益	14,122	—
固定資産売却益	—	※3 445,048
特別利益合計	102,688	445,048
特別損失		
ゴルフ会員権評価損	13,225	—
特別損失合計	13,225	—
税引前当期純利益	2,069,879	2,460,771
法人税、住民税及び事業税	742,533	866,551
法人税等調整額	△45,689	39,426
法人税等合計	696,843	905,977
当期純利益	1,373,035	1,554,794

## ③【株主資本等変動計算書】

前事業年度(自 平成25年4月1日 至 平成26年3月31日)

(単位：千円)

	株主資本							
	資本金	資本剰余金		利益準備金	利益剰余金			利益剰余金 合計
		資本準備金	資本剰余金 合計		その他利益剰余金			
				固定資産 圧縮積立金	別途積立金	繰越利益 剰余金		
当期首残高	2,365,000	4,649,875	4,649,875	454,252	338,336	6,015,000	3,249,439	10,057,027
当期変動額								
固定資産圧縮積立金の 積立					1,442		△1,442	
固定資産圧縮積立金の 取崩					△74,448		74,448	
剰余金の配当							△286,442	△286,442
当期純利益							1,373,035	1,373,035
自己株式の取得								
株主資本以外の項目の 当期変動額(純額)								
当期変動額合計	—	—	—	—	△73,005	—	1,159,599	1,086,593
当期末残高	2,365,000	4,649,875	4,649,875	454,252	265,330	6,015,000	4,409,038	11,143,621

	株主資本		評価・換算差額等		純資産合計
	自己株式	株主資本合計	その他 有価証券 評価差額金	評価・換算 差額等合計	
当期首残高	△6,493	17,065,409	36,586	36,586	17,101,996
当期変動額					
固定資産圧縮積立金の 積立					
固定資産圧縮積立金の 取崩					
剰余金の配当		△286,442			△286,442
当期純利益		1,373,035			1,373,035
自己株式の取得	△1,579	△1,579			△1,579
株主資本以外の項目の 当期変動額(純額)			6,831	6,831	6,831
当期変動額合計	△1,579	1,085,014	6,831	6,831	1,091,846
当期末残高	△8,072	18,150,424	43,418	43,418	18,193,842

当事業年度(自 平成26年4月1日 至 平成27年3月31日)

(単位：千円)

	株主資本							
	資本金	資本剰余金		利益準備金	利益剰余金			利益剰余金 合計
		資本準備金	資本剰余金 合計		その他利益剰余金			
				固定資産 圧縮積立金	別途積立金	繰越利益 剰余金		
当期首残高	2,365,000	4,649,875	4,649,875	454,252	265,330	6,015,000	4,409,038	11,143,621
当期変動額								
固定資産圧縮積立金の 積立								
固定資産圧縮積立金の 取崩					△53,111		53,111	
剰余金の配当							△286,408	△286,408
当期純利益							1,554,794	1,554,794
自己株式の取得								
株主資本以外の項目の 当期変動額(純額)								
当期変動額合計	0	0	0	0	△53,111	0	1,321,497	1,268,385
当期末残高	2,365,000	4,649,875	4,649,875	454,252	212,219	6,015,000	5,730,535	12,412,007

	株主資本		評価・換算差額等		純資産合計
	自己株式	株主資本合計	その他 有価証券 評価差額金	評価・換算 差額等合計	
当期首残高	△8,072	18,150,424	43,418	43,418	18,193,842
当期変動額					
固定資産圧縮積立金の 積立					
固定資産圧縮積立金の 取崩					
剰余金の配当		△286,408			△286,408
当期純利益		1,554,794			1,554,794
自己株式の取得	△866	△866			△866
株主資本以外の項目の 当期変動額(純額)			100,820	100,820	100,820
当期変動額合計	△866	1,267,519	100,820	100,820	1,368,339
当期末残高	△8,939	19,417,943	144,238	144,238	19,562,181

## 【注記事項】

(重要な会計方針)

## 1 有価証券の評価基準及び評価方法

## (1) 子会社株式及び関連会社株式

移動平均法による原価法によっております。

## (2) その他有価証券

時価のあるもの

決算期末日の市場価格等に基づく時価法によっております。

(評価差額は全部純資産直入法により処理し、売却原価は移動平均法により算定)

時価のないもの

移動平均法による原価法によっております。

## 2 たな卸資産の評価基準及び評価方法

商品及び製品・仕掛品・原材料及び貯蔵品は移動平均法による原価法(収益性の低下に基づく簿価切下げの方法)を採用しております。

## 3 固定資産の減価償却の方法

## (1) 有形固定資産

定率法によっております。

## (2) 無形固定資産

定額法によっております。なお、ソフトウェア(自社利用分)については、社内における利用可能期間(5年)に基づく定額法によっております。

## (3) 長期前払費用

定額法によっております。

## 4 引当金の計上基準

## (1) 貸倒引当金

債権の貸倒れによる損失に備えるため、一般債権については貸倒実績率により、貸倒懸念債権等特定の債権については、個別に回収可能性を検討し、回収不能見込額を計上しております。

## (2) 役員賞与引当金

役員に対して支給する賞与に充てるため、当事業年度に見合う支給見込額に基づき計上しております。

## (3) 退職給付引当金

従業員の退職給付に備えるため、当事業年度末における退職給付債務及び年金資産の見込額に基づき計上しております。

## ①退職給付見込額の期間帰属方法

退職給付債務の算定にあたり、退職給付見込額を当事業年度末までの期間に帰属させる方法については、期間定額基準によっております。

## ②過去勤務費用及び数理計算上の差異の費用処理方法

過去勤務費用は、その発生時の従業員の平均残存勤務期間以内の一定の年数(10年)による定額法により費用処理しております。

数理計算上の差異は、各事業年度の発生時における従業員の平均残存勤務期間以内の一定の年数(5年)による定額法により按分した額をそれぞれ発生の翌事業年度から費用処理しております。

## (4) 役員退職慰労引当金

役員の退職慰労金の支払いに備えるため、内規に基づく期末要支給額を計上しております。

## (5) PCB処理引当金

「ポリ塩化ビフェニル(PCB)廃棄物の適正な処理の推進に関する特別措置法」により処理することが義務付けられているPCB廃棄物の処理に係る費用の支出に備えるため、その処理費用見積額を計上しております。



5 その他財務諸表作成のための基本となる重要な事項

(1) 退職給付に係る会計処理

未認識過去勤務費用及び未認識数理計算上の差異の貸借対照表における取扱いが連結貸借対照表と異なっております。

(2) 消費税等の会計処理

消費税及び地方消費税は税抜方式によっております。

(会計方針の変更)

(退職給付に関する会計基準等の適用)

「退職給付に関する会計基準」(企業会計基準第26号 平成24年5月17日。以下「退職給付会計基準」という。)及び「退職給付に関する会計基準の適用指針」(企業会計基準適用指針第25号 平成27年3月26日。以下「退職給付適用指針」という。)を、当事業年度より適用し、退職給付債務及び勤務費用の計算方法を見直し、計算に用いる割引率を従業員の平均残存勤務期間に近似した年数に基づく割引率から、退職給付の支払見込期間及び支払見込期間ごとの金額を反映した単一の加重平均割引率に変更しております。

退職給付会計基準等の適用については、退職給付会計基準第37項に定める経過的な取扱いに従っております。

これに伴う当事業年度の期首の繰越利益剰余金及び当事業年度の営業利益、経常利益及び税引前当期純利益への影響はありません。また、当事業年度の1株当たり純資産額、1株当たり当期純利益金額及び潜在株式調整後1株当たり当期純利益金額についても影響はありません。

## (貸借対照表関係)

## ※1 関係会社に対する資産及び負債

区分表示されたもの以外で当該関係会社に対する金銭債権又は金銭債務の金額は、次のとおりであります。

	前事業年度 (平成26年3月31日)	当事業年度 (平成27年3月31日)
短期金銭債権	975,617千円	854,948千円
長期金銭債権	1,556,060千円	921,485千円
短期金銭債務	726,152千円	757,388千円

## 2 偶発債務

下記の関係会社の金融機関からの借入金に対して、次のとおり債務保証を行っております。

	前事業年度 (平成26年3月31日)		当事業年度 (平成27年3月31日)
杰富意金属容器(上海)有限公司	116,505千円	杰富意金属容器(浙江)有限公司	387,400千円
杰富意金属容器(浙江)有限公司	82,900千円	杰富意金属容器(江蘇)有限公司	289,268千円
杰富意金属容器(江蘇)有限公司	371,894千円	JFE CONTAINER(THAILAND)CO.,LTD.	22,140千円
計	571,299千円	計	698,808千円

## (損益計算書関係)

## ※1 販売費及び一般管理費

販売費に属する費用のおおよその割合は前事業年度38%、当事業年度42%であり、一般管理費に属する費用のおおよその割合は前事業年度62%、当事業年度58%であります。主要な費用及び金額は次のとおりであります。

	前事業年度 (自 平成25年4月1日 至 平成26年3月31日)	当事業年度 (自 平成26年4月1日 至 平成27年3月31日)
運賃	1,152,177千円	1,264,715千円
従業員給与手当	417,843千円	427,046千円
賞与	242,520千円	242,041千円
役員報酬	197,565千円	185,646千円
役員賞与引当金繰入額	36,670千円	33,000千円
退職給付引当金繰入額	23,268千円	20,547千円
役員退職慰労引当金繰入額	35,200千円	25,050千円
減価償却費	17,194千円	16,023千円

## ※2 関係会社との営業取引及び営業取引以外の取引の取引高の総額

	前事業年度 (自 平成25年4月1日 至 平成26年3月31日)	当事業年度 (自 平成26年4月1日 至 平成27年3月31日)
営業取引(売上高)	668,056千円	172,245千円
営業取引(仕入高)	1,791,627千円	1,697,458千円
営業取引以外の取引	175,919千円	172,970千円

## ※3 有形固定資産売却益の内容は、次のとおりであります。

	前連結会計年度 (自 平成25年4月1日 至 平成26年3月31日)	当連結会計年度 (自 平成26年4月1日 至 平成27年3月31日)
土地	一千円	445,048千円

## (有価証券関係)

子会社株式及び関連会社株式並びに関連会社出資金で時価のあるものはありません。

(注) 時価を把握することが極めて困難と認められる子会社株式及び関連会社株式並びに関連会社出資金の貸借対照表計上額

(単位：千円)

区分	平成26年3月31日	平成27年3月31日
子会社株式	161,315	235,095
関連会社株式	1,256,502	1,256,502
関連会社出資金	4,116,597	4,930,280
計	5,534,415	6,421,878

これらについては、市場価格がなく、時価を把握することが極めて困難と認められることから、「子会社株式及び関連会社株式並びに関連会社出資金」には含めておりません。

## (税効果会計関係)

## 1 繰延税金資産及び繰延税金負債の発生の主な原因別の内訳

	前事業年度 (平成26年3月31日)	当事業年度 (平成27年3月31日)
(繰延税金資産)		
退職給付引当金	399,576千円	330,785千円
未払賞与	109,696千円	103,272千円
未払事業税	35,203千円	42,091千円
役員退職慰労引当金	31,954千円	29,824千円
固定資産減損損失	30,676千円	24,351千円
繰延資産償却超過額	25,563千円	16,573千円
その他	52,796千円	48,058千円
繰延税金資産小計	685,466千円	594,956千円
評価性引当額	△30,074千円	△23,506千円
繰延税金資産合計	655,391千円	571,450千円
(繰延税金負債)		
固定資産圧縮積立金	△146,673千円	△102,158千円
その他有価証券評価差額	△26,227千円	△60,390千円
繰延税金負債合計	△172,900千円	△162,549千円
繰延税金資産の純額	482,490千円	408,901千円

## 2 法定実効税率と税効果会計適用後の法人税率等の負担率との差異の原因となった主な項目別の内訳

	前事業年度 (平成26年3月31日)	当事業年度 (平成27年3月31日)
法定実効税率	38.0%	35.6%
(調整)		
交際費等の永久差異	0.7%	0.2%
住民税均等割等	0.8%	0.8%
評価性引当金の増減	0.2%	0.1%
税額控除	△0.8%	△1.8%
税率変更による期末繰延税金資産の減額修正	0.6%	1.8%
合併による繰越欠損金の引継ぎ	△4.1%	—%
抱合せ株式消滅差益	△1.6%	—%
その他	△0.1%	0.1%
税効果会計適用後の法人税率等の負担率	33.7%	36.8%

## 3 法人税率等の税率の変更による繰延税金資産及び繰延税金負債の金額の修正

「所得税法等の一部を改正する法律」及び「地方税法等の一部を改正する法律」が平成27年3月31日に公布され、平成27年4月1日以後に開始する事業年度から法人税率等の引下げ等が行われることとなりました。これに伴い、当事業年度の繰延税金資産及び繰延税金負債の計算に使用した法定実効税率は、前事業年度の35.6%から平成27年4月1日に開始する事業年度に解消が見込まれる一時差異については33.1%に、平成28年4月1日に開始する事業年度以降に解消が見込まれる一時差異については32.3%に変更しております。

その結果、繰延税金資産の金額(繰延税金負債の金額を控除した金額)が37,969千円減少し、当事業年度に計上された法人税率等調整額が44,139千円増加しております。

## (重要な後発事象)

該当事項はありません。

## ④ 【附属明細表】

## 【有形固定資産等明細表】

資産の種類	当期首残高 (千円)	当期増加額 (千円)	当期減少額 (千円)	当期末残高 (千円)	当期末減価 償却累計額 又は償却 累計額(千円)	当期償却額 (千円)	差引当期末 残高 (千円)
有形固定資産							
建物	3,178,978	2,400	169,210	3,012,168	2,287,973	83,297	724,194
構築物	511,068	—	11,264	499,804	426,362	18,001	73,441
機械及び装置	12,033,116	497,892	190,793	12,340,215	10,331,452	538,689	2,008,762
車両運搬具	44,567	5,309	—	49,876	44,076	4,745	5,800
工具・器具及び備品	615,609	450,843	94,829	971,623	825,932	58,612	145,690
土地	6,537,204	—	54,669	6,482,535	—	—	6,482,535
建設仮勘定	38,738	489,722	525,461	3,000	—	—	3,000
有形固定資産計	22,959,283	1,446,168	1,046,227	23,359,223	13,915,798	703,346	9,443,425
無形固定資産							
ソフトウェア	268,959	26,216	124,473	170,703	80,492	30,365	90,210
その他	12,971	—	—	12,971	1,606	370	11,365
無形固定資産計	281,931	26,216	124,473	183,674	82,099	30,735	101,575
長期前払費用	61,103	6,912	13,670	54,345	45,479	15,825	8,865

(注) 1. 当期増加額の主なものは以下の通りであります。

(機械装置)	千葉工場	ドラム缶製造設備 (外装オール堅型化更新工事)	216,499
	川崎工場	ドラム缶製造設備 (外装予熱炉設置工事)	58,064

2. 平成26年4月1日付にてJFEドラムサービス株式会社のリース事業を譲り受けた事による増加は以下の通りであります。

(工具器具備品) 125,921千円

全て賃貸用リース資産であります。

3. 当期首残高及び当期末残高は、取得価額であります。

## 【引当金明細表】

区分	当期首残高 (千円)	当期増加額 (千円)	当期減少額 (千円)	当期末残高 (千円)
貸倒引当金	5,650	140	—	5,790
役員賞与引当金	36,670	33,000	36,670	33,000
役員退職慰労引当金	89,760	25,050	23,400	91,410
P C B 処理引当金	22,226	9,842	—	32,068

(2) 【主な資産及び負債の内容】

連結財務諸表を作成しているため、記載を省略しております。

(3) 【その他】

該当事項はありません。

## 第 6 【提出会社の株式事務の概要】

事業年度	4月1日から3月31日まで
定時株主総会	6月中
基準日	3月31日
剰余金の配当の基準日	9月30日、3月31日
1単元の株式数	1,000株
単元未満株式の買取り	
取扱場所	(特別口座) 東京都千代田区丸の内一丁目4番1号 三井住友信託銀行株式会社 証券代行部
株主名簿管理人	(特別口座) 東京都千代田区丸の内一丁目4番1号 三井住友信託銀行株式会社
取次所	—
買取手数料	株式の売買の委託に係る手数料相当額として別途定める金額
公告掲載方法	電子公告の方法により行う。ただし、電子公告によることができない事故その他のやむを得ない事由が生じたときは、日本経済新聞（東京）に掲載して行なう。 公告掲載URL <a href="http://www.jfecon.jp/">http://www.jfecon.jp/</a>
株主に対する特典	該当事項はありません。

(注) 当社の株主は、その有する単元未満株式について、次に掲げる権利以外の権利を行使することができません。

会社法第189条第2項各号に掲げる権利

会社法第166条第1項の規定による請求をする権利

株主の有する株式数に応じて募集株式の割当て及び募集新株予約権の割当てを受ける権利

## 第7 【提出会社の参考情報】

### 1 【提出会社の親会社等の情報】

金融商品取引法第24条の7第1項に規定する親会社等の会社名 J F E スチール株式会社

### 2 【その他の参考情報】

当事業年度の開始日から有価証券報告書提出日までの間に次の書類を提出しております。

(1)	有価証券報告書 及びその添付書類、 有価証券報告書の 確認書	事業年度 (第53期)	自 平成25年4月1日 至 平成26年3月31日	平成26年6月26日 関東財務局長に提出。
(2)	内部統制報告書	事業年度 (第53期)	自 平成25年4月1日 至 平成26年3月31日	平成26年6月26日 関東財務局長に提出。
(3)	四半期報告書、四半期 報告書の確認書	事業年度 (第54期 第1四半期)	自 平成26年4月1日 至 平成26年6月30日	平成26年8月12日 関東財務局長に提出。
		事業年度 (第54期 第2四半期)	自 平成26年7月1日 至 平成26年9月30日	平成26年11月13日 関東財務局長に提出。
		事業年度 (第54期 第3四半期)	自 平成26年10月1日 至 平成26年12月31日	平成27年2月13日 関東財務局長に提出。
(4)	臨時報告書	企業内容等の開示に関する内閣府令第19条第 2項第9号の2（株主総会における議決権行 使の結果）の規定に基づく臨時報告書		平成26年6月27日 関東財務局長に提出。



## 第二部 【提出会社の保証会社等の情報】

該当事項はありません。

## 独立監査人の監査報告書及び内部統制監査報告書

平成27年6月25日

J F E コンテナ株式会社  
取締役会 御中

## 新日本有限責任監査法人

指定有限責任社員 業務執行社員	公認会計士	中 島 康 晴	Ⓔ
指定有限責任社員 業務執行社員	公認会計士	中 村 裕 輔	Ⓔ
指定有限責任社員 業務執行社員	公認会計士	西 野 尚 弥	Ⓔ

## ＜財務諸表監査＞

当監査法人は、金融商品取引法第193条の2第1項の規定に基づく監査証明を行うため、「経理の状況」に掲げられているJ F E コンテナ株式会社の平成26年4月1日から平成27年3月31日までの連結会計年度の連結財務諸表、すなわち、連結貸借対照表、連結損益計算書、連結包括利益計算書、連結株主資本等変動計算書、連結キャッシュ・フロー計算書、連結財務諸表作成のための基本となる重要な事項、その他の注記及び連結附属明細表について監査を行った。

## 連結財務諸表に対する経営者の責任

経営者の責任は、我が国において一般に公正妥当と認められる企業会計の基準に準拠して連結財務諸表を作成し適正に表示することにある。これには、不正又は誤謬による重要な虚偽表示のない連結財務諸表を作成し適正に表示するために経営者が必要と判断した内部統制を整備及び運用することが含まれる。

## 監査人の責任

当監査法人の責任は、当監査法人が実施した監査に基づいて、独立の立場から連結財務諸表に対する意見を表明することにある。当監査法人は、我が国において一般に公正妥当と認められる監査の基準に準拠して監査を行った。監査の基準は、当監査法人に連結財務諸表に重要な虚偽表示がないかどうかについて合理的な保証を得るために、監査計画を策定し、これに基づき監査を実施することを求めている。

監査においては、連結財務諸表の金額及び開示について監査証拠を入手するための手続が実施される。監査手続は、当監査法人の判断により、不正又は誤謬による連結財務諸表の重要な虚偽表示のリスクの評価に基づいて選択及び適用される。財務諸表監査の目的は、内部統制の有効性について意見表明するためのものではないが、当監査法人は、リスク評価の実施に際して、状況に応じた適切な監査手続を立案するために、連結財務諸表の作成と適正な表示に関連する内部統制を検討する。また、監査には、経営者が採用した会計方針及びその適用方法並びに経営者によって行われた見積りの評価も含め全体としての連結財務諸表の表示を検討することが含まれる。

当監査法人は、意見表明の基礎となる十分かつ適切な監査証拠を入手したと判断している。

## 監査意見

当監査法人は、上記の連結財務諸表が、我が国において一般に公正妥当と認められる企業会計の基準に準拠して、J F E コンテナ株式会社及び連結子会社の平成27年3月31日現在の財政状態並びに同日をもって終了する連結会計年度の経営成績及びキャッシュ・フローの状況をすべての重要な点において適正に表示しているものと認める。

#### <内部統制監査>

当監査法人は、金融商品取引法第193条の2第2項の規定に基づく監査証明を行うため、J F E コンテナ株式会社の平成27年3月31日現在の内部統制報告書について監査を行った。

#### 内部統制報告書に対する経営者の責任

経営者の責任は、財務報告に係る内部統制を整備及び運用し、我が国において一般に公正妥当と認められる財務報告に係る内部統制の評価の基準に準拠して内部統制報告書を作成し適正に表示することにある。

なお、財務報告に係る内部統制により財務報告の虚偽の記載を完全には防止又は発見することができない可能性がある。

#### 監査人の責任

当監査法人の責任は、当監査法人が実施した内部統制監査に基づいて、独立の立場から内部統制報告書に対する意見を表明することにある。当監査法人は、我が国において一般に公正妥当と認められる財務報告に係る内部統制の監査の基準に準拠して内部統制監査を行った。財務報告に係る内部統制の監査の基準は、当監査法人に内部統制報告書に重要な虚偽表示がないかどうかについて合理的な保証を得るために、監査計画を策定し、これに基づき内部統制監査を実施することを求めている。

内部統制監査においては、内部統制報告書における財務報告に係る内部統制の評価結果について監査証拠を入手するための手続が実施される。内部統制監査の監査手続は、当監査法人の判断により、財務報告の信頼性に及ぼす影響の重要性に基づいて選択及び適用される。また、内部統制監査には、財務報告に係る内部統制の評価範囲、評価手続及び評価結果について経営者が行った記載を含め、全体としての内部統制報告書の表示を検討することが含まれる。

当監査法人は、意見表明の基礎となる十分かつ適切な監査証拠を入手したと判断している。

#### 監査意見

当監査法人は、J F E コンテナ株式会社が平成27年3月31日現在の財務報告に係る内部統制は有効であると表示した上記の内部統制報告書が、我が国において一般に公正妥当と認められる財務報告に係る内部統制の評価の基準に準拠して、財務報告に係る内部統制の評価結果について、すべての重要な点において適正に表示しているものと認める。

#### 利害関係

会社と当監査法人又は業務執行社員との間には、公認会計士法の規定により記載すべき利害関係はない。

以 上

---

※1 上記は監査報告書の原本に記載された事項を電子化したものであり、その原本は有価証券報告書提出会社が別途保管しております。

2 XBRLデータは監査の対象には含まれていません。

## 独立監査人の監査報告書

平成27年6月25日

J F E コンテナ株式会社  
取締役会 御中

## 新日本有限責任監査法人

指定有限責任社員  
業務執行社員 公認会計士 中 島 康 晴 ㊞

指定有限責任社員  
業務執行社員 公認会計士 中 村 裕 輔 ㊞

指定有限責任社員  
業務執行社員 公認会計士 西 野 尚 弥 ㊞

当監査法人は、金融商品取引法第193条の2第1項の規定に基づく監査証明を行うため、「経理の状況」に掲げられているJ F E コンテナ株式会社の平成26年4月1日から平成27年3月31日までの第54期事業年度の財務諸表、すなわち、貸借対照表、損益計算書、株主資本等変動計算書、重要な会計方針、その他の注記及び附属明細表について監査を行った。

## 財務諸表に対する経営者の責任

経営者の責任は、我が国において一般に公正妥当と認められる企業会計の基準に準拠して財務諸表を作成し適正に表示することにある。これには、不正又は誤謬による重要な虚偽表示のない財務諸表を作成し適正に表示するために経営者が必要と判断した内部統制を整備及び運用することが含まれる。

## 監査人の責任

当監査法人の責任は、当監査法人が実施した監査に基づいて、独立の立場から財務諸表に対する意見を表明することにある。当監査法人は、我が国において一般に公正妥当と認められる監査の基準に準拠して監査を行った。監査の基準は、当監査法人に財務諸表に重要な虚偽表示がないかどうかについて合理的な保証を得るために、監査計画を策定し、これに基づき監査を実施することを求めている。

監査においては、財務諸表の金額及び開示について監査証拠を入手するための手続が実施される。監査手続は、当監査法人の判断により、不正又は誤謬による財務諸表の重要な虚偽表示のリスクの評価に基づいて選択及び適用される。財務諸表監査の目的は、内部統制の有効性について意見表明するためのものではないが、当監査法人は、リスク評価の実施に際して、状況に応じた適切な監査手続を立案するために、財務諸表の作成と適正な表示に関連する内部統制を検討する。また、監査には、経営者が採用した会計方針及びその適用方法並びに経営者によって行われた見積りの評価も含め全体としての財務諸表の表示を検討することが含まれる。

当監査法人は、意見表明の基礎となる十分かつ適切な監査証拠を入手したと判断している。

## 監査意見

当監査法人は、上記の財務諸表が、我が国において一般に公正妥当と認められる企業会計の基準に準拠して、J F E コンテナ株式会社の平成27年3月31日現在の財政状態及び同日をもって終了する事業年度の経営成績をすべての重要な点において適正に表示しているものと認める。

## 利害関係

会社と当監査法人又は業務執行社員との間には、公認会計士法の規定により記載すべき利害関係はない。

以 上

※1 上記は監査報告書の原本に記載された事項を電子化したものであり、その原本は有価証券報告書提出会社が別途保管しております。

2 XBRLデータは監査の対象には含まれていません。